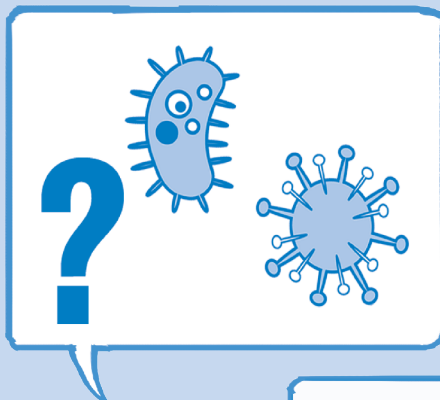
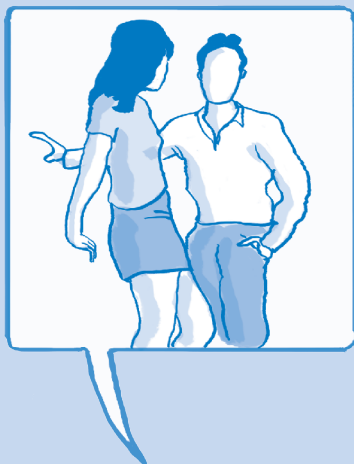




# Infections Sexuellement Transmissibles

Les connaître, les identifier, s'en prémunir





Cette brochure a été produite et financée par Médecins du Monde Belgique et Entre Deux Bruxelles. Depuis plusieurs années, nous remarquons, lors de nos activités et échanges avec les femmes en situation précaire à Bruxelles, qu'être informé(e) sur des thématiques de santé sexuelle est difficile. C'est pour remédier à cela que nous avons créé cette brochure. Elle est destinée à toute personne souhaitant transmettre, autour d'elle, une information claire et détaillée sur les Infections Sexuellement Transmissibles et le VIH. Par ce biais, nous voulons que toutes, grâce à ce support, puissent se faire le relais d'informations, sans passer par des professionnels de santé, et ainsi rendre cette information accessible au plus grand nombre.

Nous tenons à remercier les bénévoles et personnels des organisations qui ont travaillé sur cet outil mais aussi l'illustrateur (Blaise Dehon), la graphiste (Françoise Grisay) et enfin les femmes auprès de qui l'outil a été testé.

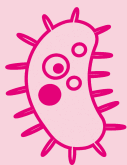
Les équipes de Médecins du Monde Belgique  
et d'Entre Deux Bruxelles



# Qu'est-ce qu'une IST ?

Une IST est **une infection qui se transmet lors de rapports sexuels** (même s'il n'y a pas pénétration et éjaculation), **mais aussi**, pour certaines, **par le sang** (plaies, boutons, échange de seringues), **par la salive** (hépatite B) ou encore, **d'une mère à son enfant** (accouchement, allaitement).

Elle peut être provoquée par :



Une bactérie



Un virus



Un parasite



Un champignon

**= DANGER**

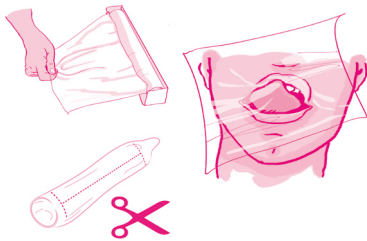


## Pourquoi se protéger ?

Même en l'absence de symptômes et/ou signes visibles, certaines IST peuvent provoquer des maladies chroniques.

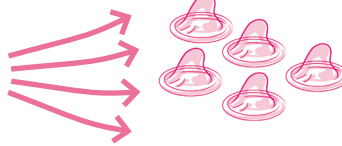
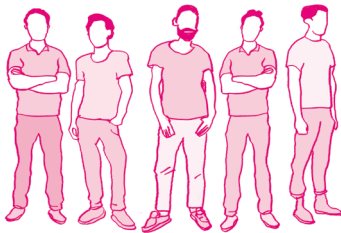


## Comment se protéger ?



→ Évitez tout contact non protégé entre partenaires sexuels (caresse, fellation, cunnilingus, pénétration).

→ Utilisez un **préservatif masculin** (jamais les deux à la fois) ou un carré de latex (ou encore du film alimentaire).



→ Changez de préservatif lors de relations avec plusieurs partenaires.

→ Utilisez toujours des **préservatifs lubrifiés**, au besoin, enduisez-les d'un gel à base d'eau afin qu'ils ne se déchirent pas.

→ S'il y a rapport anal puis vaginal, changez de préservatif.



→ **Faites-vous vacciner** (hépatite B/papillomavirus).

→ Ayez une **bonne hygiène intime** (≠ douche vaginale)



# Comment mettre un préservatif masculin ?

1 Contrôlez l'emballage, la date et le code CE.



2 Déchirez l'emballage délicatement.  
N'endommagez pas le préservatif avec vos ongles ou en le déroulant sur le pénis en érection.

3 Pincez le bout du préservatif.  
Chassez l'air et laissez une poche pour récupérer le sperme.

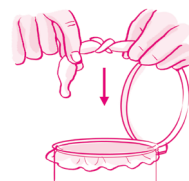


4 Déroulez-le complètement sur le pénis.  
Ne tirez pas dessus !  
Important ! Enduisez-le de gel à base d'eau.



5 Veillez à ce que le client retire son pénis après éjaculation. Maintenez alors le préservatif en le tenant à la base afin qu'il ne glisse pas.

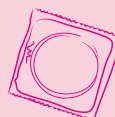
6 Enlevez le préservatif.  
Nouez-le et jetez-le à la poubelle.



Les préservatifs masculins sont extrêmement efficaces à condition d'être à usage unique, et de **ne pas se déchirer** ou **glisser** au moment du rapport.

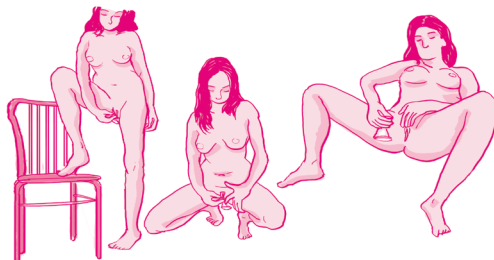
Il peut cependant se déchirer :

- S'il est trop vieux ou gardé au chaud (poche, soleil, etc.)
- Si son emballage a été abîmé.
- Si on l'a mal mis.
- Si un coup d'ongle ou de dent l'a abîmé.



# Comment mettre un préservatif féminin ?

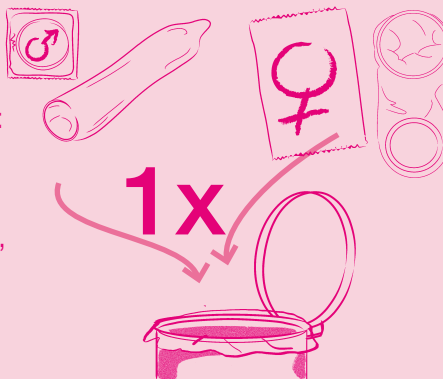
- 7 Introduisez le préservatif debout un pied sur une chaise, accroupie (ou couchée, jambes écartées).



- 8 Introduisez le préservatif en resserrant son extrémité fermée. Introduisez aussi l'anneau de préservatif dans le vagin.



- Un préservatif féminin ou masculin est à **usage unique**.
- **Il ne faut jamais employer l'un et l'autre lors d'un même rapport.**
- On trouve les préservatifs féminins en pharmacie ou au planning familial, il est cependant conseillé de les commander !



## Que faire en cas de prise de risque ?

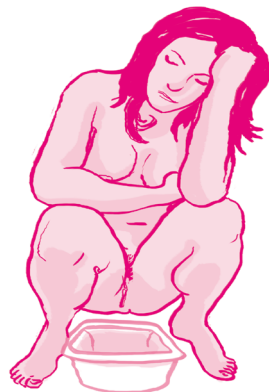
### En cas de rapport sexuel non protégé...

→ **Éliminez le sperme** directement en le laissant couler ou/et en poussant, en évitant de mettre vos doigts ou un quelconque objet blessant dans votre vagin.

→ **Consultez un médecin** le plus vite possible (dépistage).



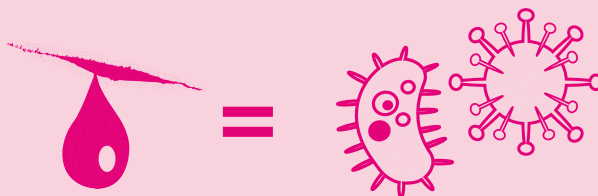
→ Les douches vaginales et anales sont fortement déconseillées (risques de blessure et/ou d'endommager la muqueuse d'où une augmentation du risque de contracter une IST) ainsi qu'une utilisation d'Isobétadine et de savon.



→ En cas de rapport oral, **n'avez pas le sperme**, recrachez-le et rincez-vous la bouche.



Les blessures sont des portes d'entrée aux infections.

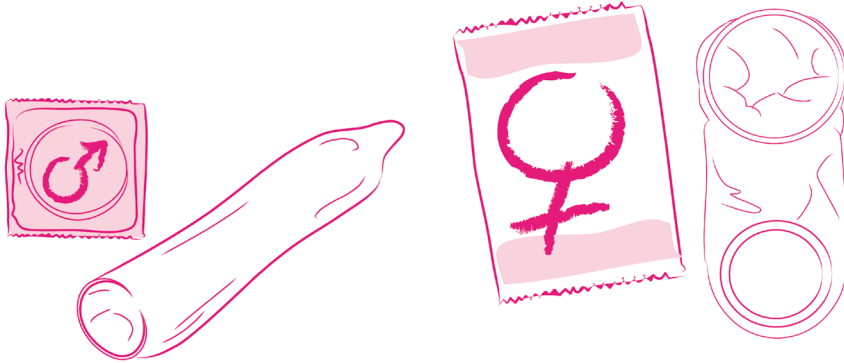




## Travailler pendant les règles ?

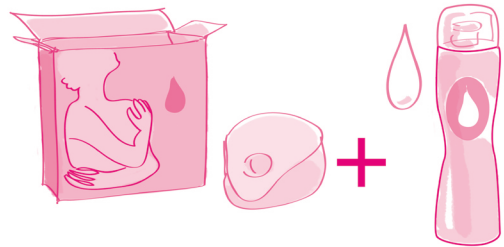
**Oui mais... protégez-vous !**

car vous êtes encore plus vulnérable aux IST (transmission sanguine).



- Des éponges sont spécialement conçues pour vous permettre de continuer à travailler. Elles sont vendues en pharmacie (ou à Entre 2 Bruxelles) et efficaces durant plusieurs heures (8 heures maximum).

**Une éponge s'utilise une seule fois.** Comme elle peut assécher le vagin, il convient d'utiliser plus de gel lubrifiant à base d'eau lors d'un rapport.



**Ne jamais utiliser des éponges normales en les découpant.**









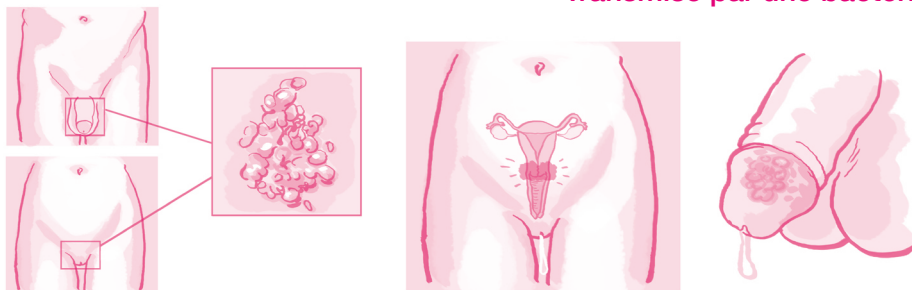
# Quelles sont les IST ?



# Chlamydia



Transmise par une bactérie



## Les symptômes

**Pas de symptômes dans 70 à 80 % des cas.**

Certains peuvent cependant apparaître quelques jours à quelques mois après la contamination :

- Pertes vaginales anormales.
- Écoulement clair par le vagin, la verge ou l'anus.
- Rougeurs des muqueuses (gorge, vagin, canal urinaire extérieur, anus).

## Dépistage

Examen médical, frottis et analyses urinaires.

## Traitement

Antibiotiques (à prendre jusqu'au bout du traitement).



## Vaccin

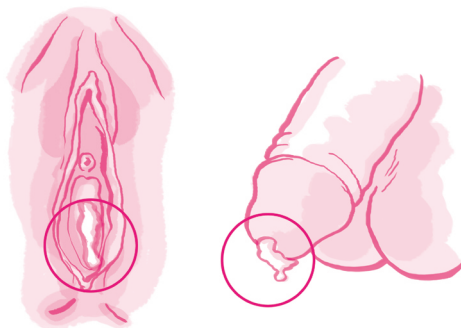
Non.





# Gonorrhée (« chaude pisse »)

Transmise par une bactérie



## Les symptômes

Les symptômes ne sont pas toujours présents, vous pouvez être infectée sans le savoir.

Ils apparaissent entre **2 à 7 jours après la contamination** :

- Sensation de brûlures lorsqu'on urine.
- Écoulement jaune verdâtre par le vagin, la verge ou l'anus.
- Douleurs au vagin, au canal urinaire, au bas ventre.
- Fièvre.

(La maladie peut se transmettre lors d'un accouchement.)

## Dépistage

- Examen médical (y compris pour le partenaire), analyse urinaire et frottis.
- Faire également un examen de dépistage de la chlamydia car ces infections vont souvent de pair.

## Traitement

Antibiotiques (à prendre jusqu'au bout du traitement).



## Vaccin

Non.



# Syphilis

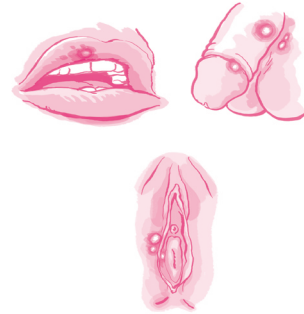


Transmise par une bactérie

## Les symptômes

### 1<sup>er</sup> stade

Les symptômes apparaissent entre **10 et 90 jours après la contamination**, il s'agit de petites plaies indolores sur la peau et les muqueuses. Ces signes de la maladie disparaissent ensuite mais l'infection est toujours là et la maladie contagieuse.



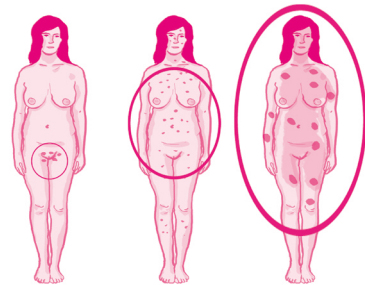
### 2<sup>e</sup> stade

De nouveaux symptômes surviennent environ **3 à 6 mois après l'infection**. Ils peuvent durer de 2 à 3 ans. Des boutons et des lésions des muqueuses surgissent ainsi que des plaques rondes, rouges ou brunes sur le corps. Ces symptômes peuvent à nouveau disparaître, même sans traitement, mais l'infection est toujours présente.



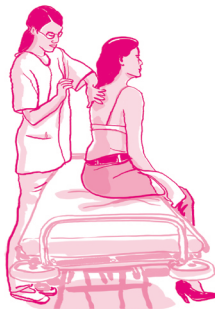
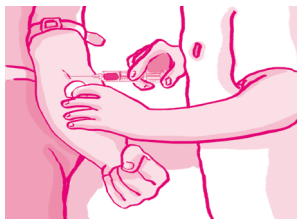
### 3<sup>e</sup> stade

Une troisième vague de symptômes peut survenir **10 à 15 ans après les symptômes du 1<sup>er</sup> stade**. La maladie menace alors gravement les organes internes. Si, à ce stade, la personne malade ne peut plus en contaminer d'autres, elle peut en revanche mourir si elle n'est pas traitée.



## Dépistage

Examen médical et prise de sang.



## Traitement

Antibiotiques appropriés.  
Très efficaces lors des deux premiers stades,  
plus difficile à soigner lors du 3<sup>e</sup> stade !



## Vaccin

Non.





# Hépatite B



# Hépatite C

Transmises par un virus

## Les symptômes

Ils apparaissent **entre 2 et 8 semaines** après la contamination :  
fièvre, fatigue, douleurs et jaunisse.



**Pas de symptômes** dans la majorité des cas.

## Dépistage

Prise de sang.



## Traitement

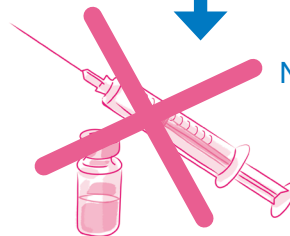
La maladie n'est pas guérissable  
mais il existe un traitement qui peut diminuer ses effets.

Oui (3 doses)



## Vaccin

Non







# Herpès génital

Transmise par un virus

## Les symptômes

Ils apparaissent de **2 à 20 jours après la contamination** :

- Picotements, démangeaisons puis boutons douloureux.
- Douleurs en urinant.
- Récidives fréquentes.

(La maladie peut se transmettre lors d'un accouchement.)



## Dépistage

Examen médical,  
prise de sang et frottis.

## Traitement

L'herpès ne se guérit pas.  
Un traitement peut seulement atténuer  
les symptômes et les récurrences.

## Vaccin

Non

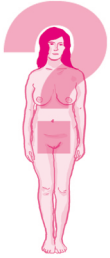


# Sida - VIH



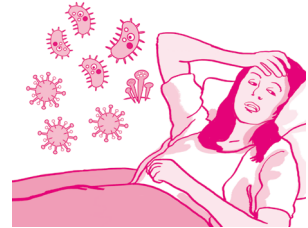
Transmise par un virus

## Les symptômes

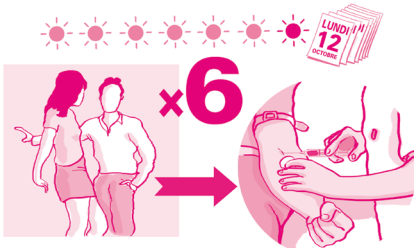


Dans un premier temps, il n'y a **pas de symptômes visibles**.

Ils peuvent cependant apparaître **2 semaines après la contamination** (fièvre, diarrhée, éruption cutanée, fatigue) puis disparaître, laissant place à une infection persistante. Le VIH affaiblit rapidement le système immunitaire et entraîne un risque élevé de contracter différentes maladies.



## Dépistage



Prise de sang à effectuer **6 semaines** après la prise de risque pour que le test soit fiable à 100 %.

Il existe également le test rapide du VIH qui doit en cas de résultat positif être confirmé par une prise de sang.

## Traitement

Il n'y a pas de traitement pour guérir du VIH, on peut seulement ralentir l'évolution de la maladie.

Dans certaines conditions, un traitement post-exposition (TPE) est possible, il permet de diminuer le risque d'être contaminé par le VIH. Le recours au TPE doit rester exceptionnel et pris dans les 72 heures après une prise de risque (Centres de référence sida).

## Vaccin

Non





# Papillomavirus (ou condylomes ou HPV)

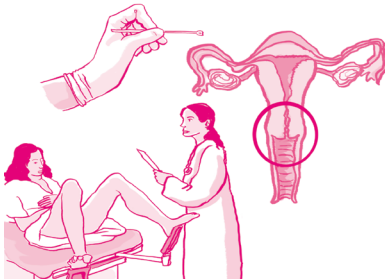
Transmise par un virus

## Les symptômes

Ils apparaissent entre **1 à 8 semaines après la contamination** :

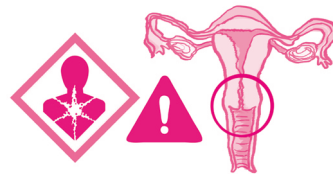
Petites verrues indolores sur les organes génitaux ou l'anus (boursoufflures ayant un aspect de chou-fleur), symptômes fréquents et contagieux.

## Dépistage



Examen médical et frottis du col de l'utérus, à renouveler après traitement (risque de récurrence).

Si elle n'est pas soignée à temps, cette IST peut provoquer le cancer du col de l'utérus.



## Traitement



Verrues soignées par une crème et si besoin, extraction locale des verrues par laser.

## Vaccin

Il existe un vaccin (recommandé chez les jeunes filles avant leur première relation sexuelle. Il est remboursé chez les filles qui lors de la première administration, ont atteint l'âge de 12 ans mais pas encore l'âge de 19 ans).



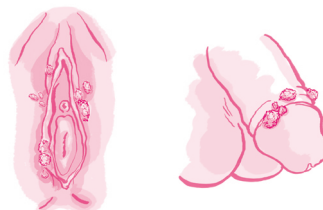
# Verrues génitales



Transmise par un virus

## Les symptômes

Apparition de petites verrues qui deviennent de plus en plus grandes et se multiplient. Elles peuvent se trouver dans le vagin, la verge et/ou dans l'anus et provoquer des démangeaisons.



## Dépistage

Examen médical.



## Traitement

Verrues soignées par une crème et si besoin, extraction par laser



## Vaccin

Non





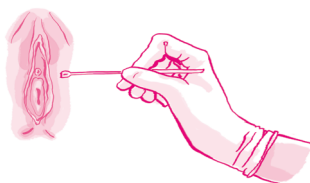
# Trichomonas

Transmise par un parasite

## Les symptômes



**Aucun signe de la maladie dans 50 % des cas** (chez la femme et l'homme). En cas d'infection symptomatique, chez la femme, on voit apparaître des pertes vaginales laiteuses et malodorantes, des démangeaisons (vulve rouge et gonflée), des douleurs lors des rapports sexuels, des troubles urinaires. Chez l'homme (moins souvent infecté), on peut constater des inflammations du gland, de l'urètre, de la prostate, écoulements clairs et des douleurs lorsqu'il urine. (La maladie peut se transmettre lors d'un accouchement.)



## Dépistage

Examen médical et frottis.

## Traitement

Traitement par absorption d'antibiotiques.



## Vaccin

Non



# Mycoses féminine/masculine



Transmise par un champignon

## Les symptômes

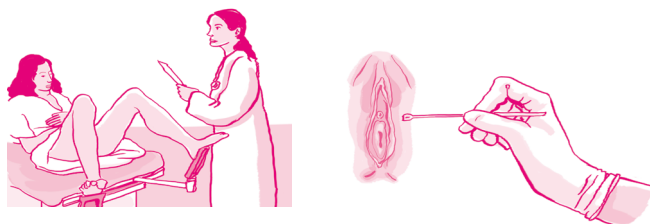
Démangeaisons, rougeurs, brûlures,  
pertes vaginales blanches.

Chez l'homme, écoulements et  
inflammations.



## Dépistage

Examen médical, frottis.



## Traitement

Médicaments/crème antifongiques.



## Vaccin

Non



# Consultations et dépistages

## Quand consulter ?

Idéalement **dans les 72 heures (3 jours)** après la prise de risque.  
Sinon, au moins **2 fois par an**.

## Quels types de dépistage ?

Prise de sang / Frottis vaginal et du col / Analyse urinaire

## Où se rendre ?

→ Chez son médecin traitant ou...

→ Entre 2 Bruxelles

Boulevard d'Anvers, 20, 1000 Bruxelles - tél. : 02/217 84 72  
Le docteur est présent tous les lundis de 14 à 17 h.

→ Espace P

Rue des Plantes, 116, 1030 Bruxelles - tél. : 02/219 98 74  
Le docteur est présent tous les mardis de 19 à 20h et les mercredis de 13 à 14h.

→ Plan F

Rue des Guildes, 22, 1000 Bruxelles - tél. : 02/230 04 62  
Les consultations médicales se font uniquement sur rendez-vous :  
le lundi de 9 à 12h et de 12h30 à 16h30  
le mardi de 9 à 17h30  
le mercredi de 9h30 à 13h et de 14 à 17h  
le jeudi de 9 à 13h et de 14h30 à 18h30  
le vendredi de 9h30 à 12h30 et de 14 à 18h.

→ Centre Elisa

CHU Saint-Pierre - Site César De Paepe  
Rue des Alexiens, 11, 1000 Bruxelles - tél. : 02/535 30 03.  
le lundi de 8 à 13h  
le mercredi de 12h15 à 15h (uniquement pour les 15-25 ans)  
le jeudi de 15h30 à 19h.



Médecins du Monde  
75 rue Botanique  
1210 Bruxelles  
02/225 43 00  
[www.medecinsdumonde.be](http://www.medecinsdumonde.be)

Entre Deux Bruxelles  
Boulevard d'Anvers, 20  
1000 Bruxelles  
02/217 60 16  
[www.entre2.org](http://www.entre2.org)

