



# L'ESSENTIEL

ÉDITION 2024



# SOMMAIRE

p. 4 MISSION ET VISION DE MÉDECINS DU MONDE

p. 6 L'ESSENTIEL DE MÉDECINS DU MONDE EN 2024

p. 8 12 POINTS FORTS EN 2024

p. 12 **NOS COMBATS**  
Santé et droits sexuels et reproductifs  
Santé et droit en migration  
Crises et conflits  
Réduction des risques  
Santé et environnement

p. 20 **NOS OPÉRATIONS BELGES**  
Wallonie  
Bruxelles  
Flandre  
Tooline1

p. 26 **NOS OPÉRATIONS INTERNATIONALES**  
Tunisie  
Maroc  
Mali  
Niger  
République démocratique du Congo  
Bénin et Burkina Faso  
Croatie et Bosnie-Herzégovine

p. 38 **FINANCES ET BUDGET**

p. 40 **RESSOURCES HUMAINES ET DIVERSITÉ**

p. 42 **NOS PARTENAIRES**

# EDITO

2024 a été une année riche et mouvementée pour notre organisation. Médecins du Monde a été parmi les premières organisations à réagir à l'épidémie de Mpox en République démocratique du Congo. Nous avons continué à soutenir nos partenaires dans les réponses aux urgences en Ukraine, en Palestine, en Syrie et au Burkina Faso.

Notre plaidoyer a permis l'ancrage d'une offre de soins durables pour les personnes sans-abri médicalement vulnérables à Anvers, avec la reprise par Zorgbedrijf Antwerpen du centre d'hébergement médicalisé que nous avons ouvert en 2020. Et les efforts de toutes nos équipes et de nos volontaires, ainsi que la générosité de nos donateurs et donatrices, ont permis d'atteindre un plus grand nombre d'ayants droit et d'augmenter notre volume global d'intervention.

2025 sera une année charnière pour notre organisation : tandis que les besoins causés par les conflits et les exclusions explosent, l'ensemble du secteur de la solidarité internationale est mis à rude épreuve par les réductions budgétaires brutales de plusieurs gouvernements. Dans ce contexte incertain, Médecins du Monde définira une stratégie courageuse et innovante pour les cinq prochaines années. Nous compterons sur l'engagement de nos

collaborateur·rices et volontaires, et sur la loyauté de nos donateur·rices, pour continuer à soigner l'injustice, à dénoncer le mépris des droits, et à maintenir haut l'étendard de la solidarité humaine.



**CLAIRE BOURGEOIS**  
Présidente du Conseil d'Administration



**FEDERICO DESSI**  
Directeur Général

# MISSION ET VISION DE MÉDECINS DU MONDE

Médecins du Monde croit en un monde où le droit à la santé est respecté pour chacun·e, où toute personne peut bénéficier des soins dont elle a besoin, sans se heurter à des obstacles ou à une quelconque forme d'exclusion.

## NOTRE MISSION

L'accès aux soins de santé n'est pas un privilège, mais un droit fondamental. En tant qu'ONG de santé, humanitaire et internationale, Médecins du Monde vise à ce que ce droit soit accessible aux personnes exclues du système de soins de santé classique. Afin d'obtenir un changement social durable, nous proposons donc une aide médicale, sociale et psychologique, et nous dénonçons les violations de ce droit fondamental. Nous menons ce combat avec nos collaborateur·rices, nos volontaires, nos membres, nos organisations partenaires et nos ayants droit. Nous bénéficions également du précieux soutien de nos donateurs et donatrices, ainsi que des bailleurs nationaux et internationaux, qui nous permettent d'atteindre nos ambitions.

## NOS PILIERS

### SOIGNER

Notre priorité est d'assurer des soins médicaux à tous ceux et celles qui en ont besoin, y compris les personnes exclues du système de soins classique. Ces dernières années, nos domaines d'intervention majeurs concernaient l'aide médicale aux personnes déplacées ou en fuite, l'aide d'urgence aux victimes de crises humanitaires et de conflits armés, les soins de santé sexuelle et reproductive

et la réduction des risques pour les personnes qui vivent en marge de la société. Nous accordons aussi une attention spécifique aux violences basées sur le genre, et abordons la santé selon une approche psychosociale. Enfin, nous travaillons avec les communautés afin de les rendre plus résilientes face aux changements climatiques et à la destruction de la biodiversité, avec l'approche « One Health ».

### TÉMOIGNER

Nous nous indignons, d'une part, et nous faisons bouger les choses, de l'autre. Nous dénonçons les violations des droits, sur base de faits, de chiffres et de témoignages. Nous interpellons les différents niveaux de pouvoir et nous nous battons pour obtenir des systèmes de soins de santé équitables et accessibles. Nous dénonçons la commercialisation des soins de santé.

### CHANGER

Pour arriver à une société équitable, il faut commencer par ériger les besoins de base collectifs en droits universels et garantir le respect de ces droits. Et pour que ces changements soient durables, il est essentiel de responsabiliser les détenteurs et détentrices de ces droits. Nous aidons donc les personnes vulnérables à améliorer leur situation, mais nous les accompagnons également activement vers un changement durable, en les écoutant attentivement, et en tenant compte de leurs besoins. Nous nous retirons ensuite dès qu'une infrastructure de santé publique adéquate et durable est à nouveau opérationnelle. Nous évaluons régulièrement l'efficacité de notre stratégie, en fonction du contexte et des enjeux majeurs.

## NOTRE ADN

### MÉDECINS DU MONDE EST UNE ORGANISATION À L'ADN UNIQUE

1. **EN BELGIQUE ET À L'INTERNATIONAL** Tant en Belgique que dans le reste du monde, Médecins du Monde soutient les personnes vulnérables qui ne bénéficient pas d'un accès au système de soins de santé classique.
2. **RESPONSABILISATION** Médecins du Monde est une ONG humanitaire membre d'un réseau international composé de travailleur·ses, de volontaires et de partenaires engagé·es. Nous visons à obtenir un changement social, en rendant chacun·e responsable de sa propre santé, dans tous les pays où nous intervenons.
3. **PLAIDOYER** En plus d'être une ONG de santé, Médecins du Monde est une organisation humanitaire, qui défend les droits humains et le droit universel à la santé. Nous veillons à ne laisser personne pour compte et nous dénonçons les abus dont nous sommes témoins, en vue d'un changement social.
4. **DURABILITÉ** Tout ce que nous entreprenons vise un changement durable.
5. **PARTENAIRES LOCAUX** Nous collaborons étroitement avec des organisations partenaires locales, expérimentées, qui connaissent leur public et sont dignes de confiance. En travaillant main dans la main, nous allons plus loin. C'est le cœur de notre travail.

# L'ESSENTIEL DE MÉDECINS DU MONDE EN 2024\*

**BUDGET**  
€ 41.468.378



**87%** Mission Sociale  
**7%** Marketing  
**6%** Fonctionnement général

**81% DE CHAQUE EURO VA DIRECTEMENT SUR LE TERRAIN**

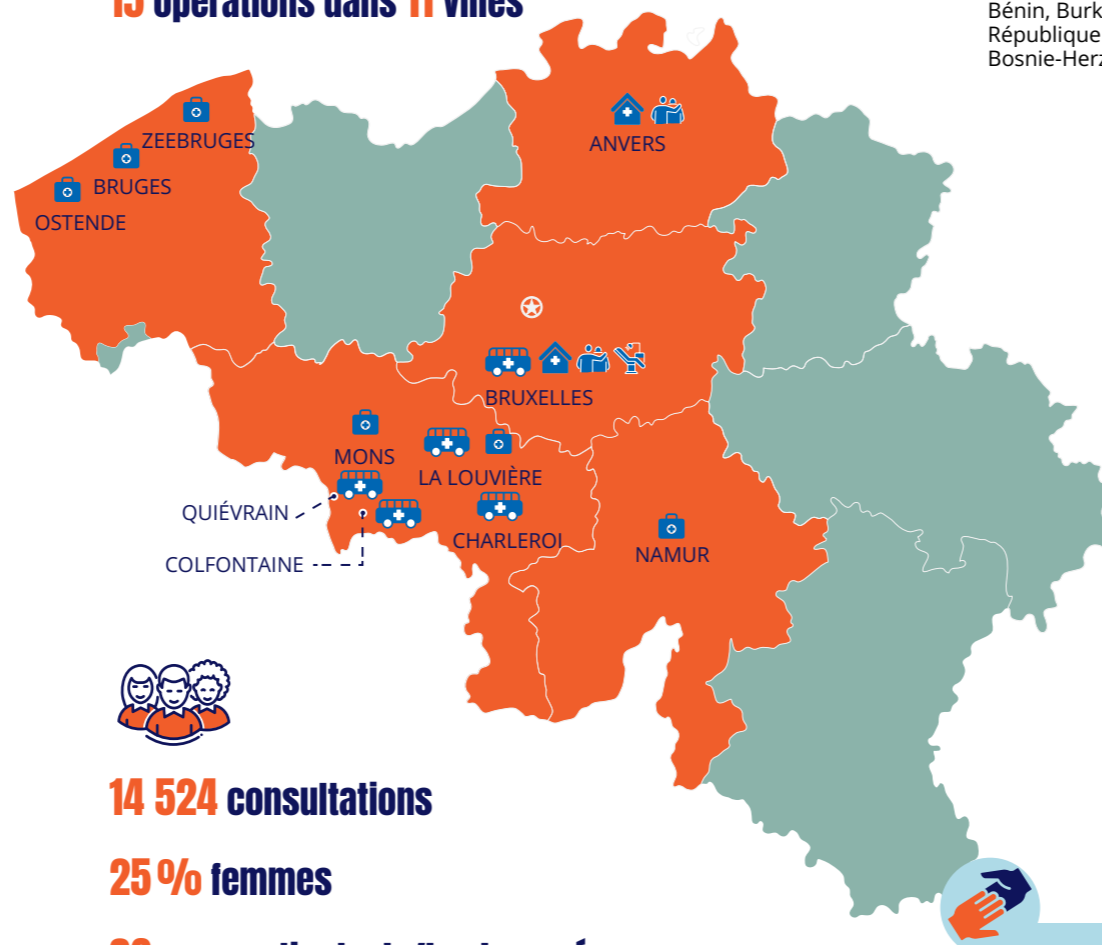
**929 COLLÈGUES FONT VIVRE MÉDECINS DU MONDE BELGIQUE**

**400** volontaires en Belgique  
**140** personnel en Belgique  
**356** personnel local à l'étranger  
**33** personnel international à l'étranger



## OPÉRATIONS BELGES

**15 opérations dans 11 villes**



**14 524 consultations**

**25%** femmes

**89 ans** : patient-e le/la plus agé-e

**0 ans** : patient-e le/la plus jeune

**Top 5 des nationalités** : Maroc, Belgique, Erythrée, Palestine et Algérie

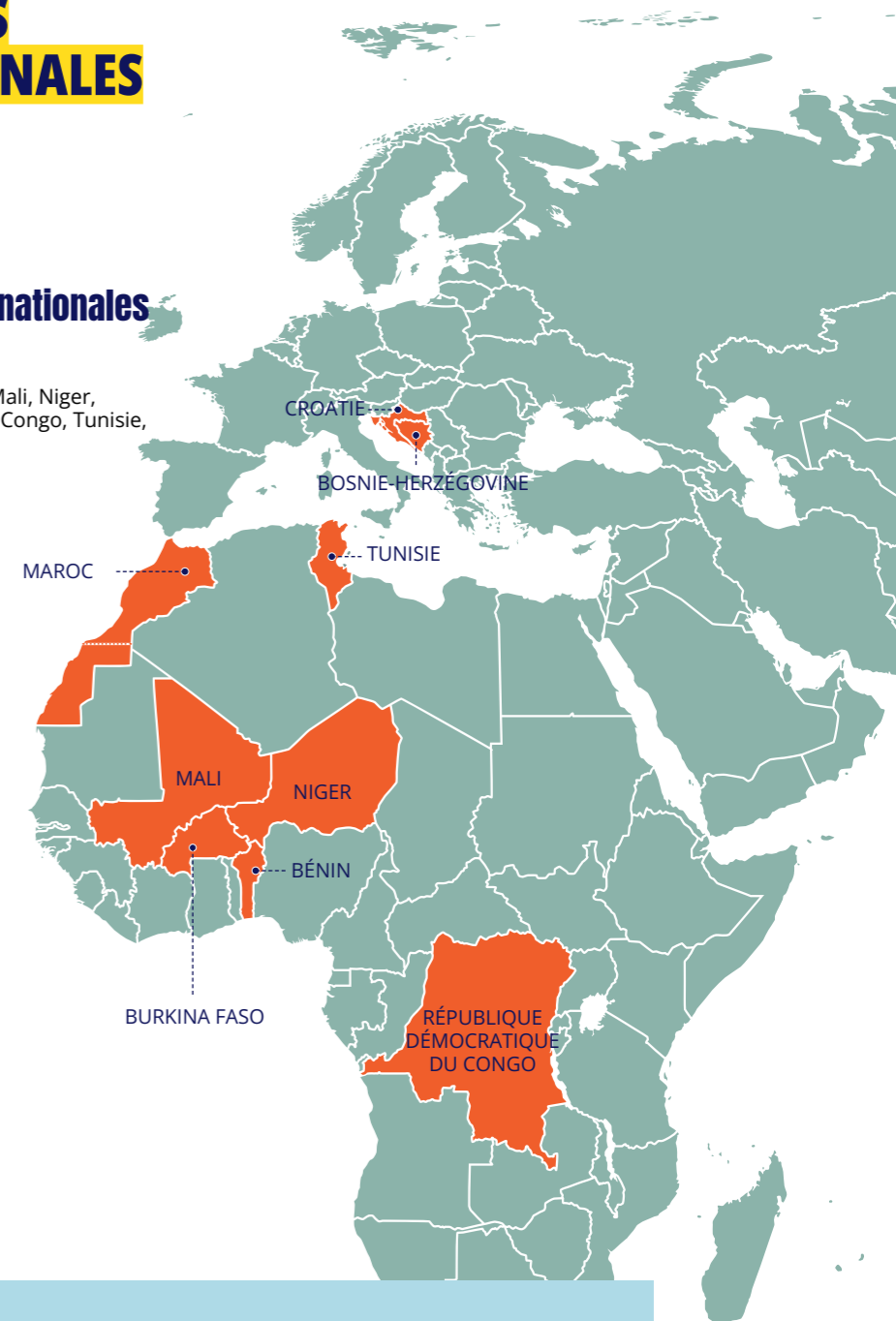


## OPÉRATIONS INTERNATIONALES



**25 opérations internationales dans 9 pays**

Bénin, Burkina Faso, Maroc, Mali, Niger, République démocratique du Congo, Tunisie, Bosnie-Herzégovine, Croatie



Médecins du Monde est une organisation internationale constituée d'un réseau de **17** membres Argentine, Belgique, Canada, France, Allemagne, Grèce, Italie, Luxembourg, Japon, Pays-Bas, Portugal, Espagne, Suède, Suisse, Turquie, Royaume-Uni et États-Unis

Le réseau de Médecins du Monde intervient dans **71** pays avec un total de **456** opérations différentes

# 12 POINTS FORTS EN 2024



## 1. FEDERICO DESSI NOUVEAU DIRECTEUR DE MÉDECINS DU MONDE

Après avoir travaillé près de 20 ans dans des contextes humanitaires internationaux tendus et en particulier à Gaza et en Syrie, Federico Dessi est devenu le nouveau directeur de Médecins du Monde en Belgique. Selon lui, « *dans un monde connecté et interdépendant, c'est un devoir moral d'aider toutes les personnes exclues des systèmes de santé à obtenir leurs droits et leurs soins, tant en Belgique qu'ailleurs.* »

## 2. GUERRE EN UKRAINE 2 ANS D'AIDE D'URGENCE

Deux ans après le début de l'invasion russe, les combats et les frappes aériennes ont continué à faire d'innombrables victimes, entraînant de nombreuses destructions et des flux migratoires importants. De nombreuses attaques contre le système de soins de santé ont été observées. Lorsque la guerre en Ukraine a éclaté, les équipes de Médecins du Monde y étaient déjà présentes depuis 7 ans. Dès le premier jour, nous avons décidé de rester et de renforcer notre intervention. En 2024, nous avons organisé des convois médicaux, des équipes médicales mobiles et le soutien de plus de 500 établissements de soins et centres d'accueil.



## 3. 5<sup>e</sup> ANNIVERSAIRE DU MÉDIBUS À LA LOUVIÈRE

Ce 18 mai 2024, le Médibus -bus aménagé en cabinet de consultation médicale - fêtait ses 5 années d'engagement auprès de ses patients et patientes, à La Louvière. Depuis 2019, le Médibus de La Louvière permet en effet aux personnes qui le souhaitent de bénéficier de soins infirmiers ou de recevoir du matériel de réduction de risques. En 2024, nos équipes de volontaires y ont mené 51 permanences, en apportant notamment des soins et une écoute bienveillante aux personnes accueillies. Le Médibus est un véritable pilier dans la lutte contre les inégalités sociales en matière de santé.



## 4. NOS ÉQUIPES TOUJOURS MOBILISÉES À GAZA

Face aux attaques d'Israël contre Gaza, nos équipes ont continué à fournir une aide humanitaire de première ligne -soins de santé et aide psychologique- aux victimes. Médecins du Monde a par ailleurs poursuivi ses appels à tous les Etats membres des Nations Unies afin de garantir un cessez-le-feu immédiat à Gaza et dans toute la région. Depuis octobre 2023, environ 300 travailleur·ses humanitaires et des centaines de professionnel·les de santé ont été tué·es, dont un de nos médecins urgentistes.



## 5. BURKINA FASO 2 MILLIONS DE PERSONNES DÉPLACÉES PRIVÉES DE SOINS

Au Burkina Faso, en 2024, Médecins du Monde a soutenu les personnes déplacées internes, estimées à 2 millions et privées de soins. Avec son partenaire local Keoogo, une clinique mobile a été mise en place pour aller à leur rencontre dans les camps de Ouagadougou. Grâce à nos interventions, 902 personnes ont bénéficié de soins curatifs principalement contre le paludisme, les infections respiratoires aiguës et les affections de la peau. 139 femmes enceintes ont obtenu des consultations prénatales et 350 femmes ont participé à des séances de sensibilisation sur la malnutrition. De plus, 185 personnes traumatisées par les déplacements forcés, ont reçu un soutien en santé mentale.



## 6. MÉDECINS DU MONDE PLUS QU'JAMAIS NÉCESSAIRE EN FLANDRE

En 2024, l'antenne médicale de Médecins du Monde à Ostende a célébré son 10<sup>e</sup> anniversaire. Et à Anvers, notre centre d'accueil et de soins a soufflé ses 15 bougies. Dans ces deux lieux, des personnes qui ont difficilement accès aux soins se rendent depuis plus de 10 ans. Et elles sont de plus en plus nombreuses. A Ostende, par exemple, le nombre de personnes qui se sont adressées à nous a doublé durant cette période. Dans ces deux villes, Médecins du Monde est un point d'ancrage médical pour les personnes vivant en situation de précarité, sans-papiers, sans mutuelle, ou réfugiées et abandonnées par l'Etat belge.





## 7. MPOX RÉPONSE D'URGENCE AU SUD-KIVU

Au Sud-Kivu, en République démocratique du Congo, en 2024, plus de 15 000 personnes ont été infectées par MPOX et plus de 500 personnes ont perdu la vie. Médecins du Monde, présente sur place, a apporté une réponse d'urgence combinant mesures préventives et curatives. Nos équipes ont notamment formé du personnel de santé dans la prise en charge des cas et sensibilisé 70 000 personnes afin de réduire les risques de transmission de la maladie.

## 8. SUCCÈS ÉCLATANT POUR LA 6<sup>E</sup> ÉDITION DU DOC'RIDERS !

Le succès de l'événement sportif et solidaire organisé par Médecins du Monde était une nouvelle fois au rendez-vous en septembre dernier. 385 cyclistes ont parcouru 100, 200 et 300 km autour de Marche-en-Famenne. Leur exploit a permis de récolter plus de 250 000 € pour les opérations de l'organisation ! Ce rendez-vous, alliant sport et solidarité s'impose comme un moment phare pour se mobiliser autour de l'accès aux soins de santé.



## 9. LA NOUVELLE LOI SUR L'IVG BEAUCOUP DE DISCOURS, PEU D'ACTION

En 2024, Médecins du Monde a aidé des dizaines de femmes qui, étant donné les barrières administratives et le délai légal, n'ont pas un accès aux soins de santé appropriés. Il est en effet très compliqué de pouvoir interrompre une grossesse pour les femmes qui n'ont pas de papier ou pas de mutuelle. Médecins du Monde accompagne ces femmes dans leur parcours. En parallèle, nous avons continué d'interpeller les responsables politiques, en leur présentant des rapports, témoignages et chiffres, en collaboration avec la plateforme Abortion Right.



## 10. NOS EFFORTS HUMANITAIRES RENFORCÉS EN SYRIE

À la suite du récent changement de pouvoir en Syrie et dans un contexte national et régional en rapide évolution, Médecins du Monde a adapté ses activités pour répondre aux nouveaux besoins de 16,7 millions de Syriens et Syriennes qui dépendent de l'aide humanitaire. Nous avons mené une intervention d'urgence depuis le nord-ouest de la Syrie en direction de Damas, notamment par des distributions de matériel médical.



## 11. ELECTIONS 2024 QUID DE L'ACCÈS UNIVERSEL À LA SANTÉ ?

En juin, puis en octobre 2024, les urnes ont parlé à tous les niveaux de pouvoir. Les résultats étaient particulièrement inquiétants pour la solidarité tant au niveau régional que fédéral. Médecins du Monde craignait de fortes coupes budgétaires sur les politiques en faveur des personnes les plus vulnérables. Qu'en serait-il de l'Aide Médicale Urgente, de la protection internationale destinée aux personnes demandeuses d'asile ou encore du financement de la coopération au développement ou de l'aide humanitaire ? Médecins du Monde a commencé à se mobiliser pour faire entendre la voix de ceux et celles qui n'en ont pas !

## 12. CAMPAGNE TOUT CE QUI COMPTE POUR NOUS, C'EST LEUR SANTÉ !

Si une personne habite à l'autre bout de la terre, si elle est de telle ou telle religion, qu'elle soit civile ou rebelle, on s'en fout. Tout ce qui compte pour nous c'est sa santé. Si des personnes font la manche pour survivre, donnent une mauvaise image de la ville ou dérangent les commerçants du coin, on s'en fout. Tout ce qui compte pour nous c'est leur santé. C'est pour cela que nos équipes, volontaires et partenaires se battent au quotidien, en Belgique et à l'international. Ce message martelé une fois encore en 2024, est au cœur de notre raison d'être. La santé avant tout !



# NOS COMBATS

## 1. SANTÉ ET DROITS SEXUELS ET REPRODUCTIFS

**ADOBUS : 'ABORDER TOUTES LES QUESTIONS SANS TABOU'**



L'Adobus est un bus aménagé qui se déplace une fois par semaine dans la cour de récréation de deux établissements scolaires, à Colfontaine et à Quiévrain, dans le Hainaut. Ce projet favorise l'accès des jeunes aux services de santé sexuelle et reproductive. Il permet d'apporter, sur le lieu scolaire, une réponse adaptée au niveau de précarité et de vulnérabilité sociale des jeunes de ces écoles qui n'ont pas (ou très peu) accès à de l'information de qualité.

Ce projet est mené dans le Hainaut suite au constat qu'on y enregistre deux fois plus de grossesses précoces chez les jeunes filles de moins de 20 ans qu'ailleurs en Belgique. Des séances de sensibilisation et d'information sur l'éducation à la vie relationnelle, affective et sexuelle sont dispensées (EVRAS) au sein des établissements scolaires mais n'interviennent qu'en 4<sup>e</sup> secondaire. L'Adobus permet donc de donner des réponses immédiates.

Les jeunes peuvent se rendre à l'intérieur de l'Adobus, afin de profiter d'une écoute confidentielle et non-jugeante. En plus de bénéficier de conseils et d'information, les élèves ont accès à des tests de grossesse, de la contraception d'urgence, des préservatifs, des protections périodiques et autre matériel d'hygiène. Des séances collectives sont proposées à l'extérieur du bus abordant des sujets comme le harcèlement. Les permanences sont organisées grâce à une équipe pluridisciplinaire de Médecins du Monde, du planning familial La Famille Heureuse de Frameries, du service santé de Colfontaine et des AMO « L'accueil » de Frameries et « Parler pour le dire ».

**60 permanences**

**69 entretiens individuels ont été menés à l'intérieur du bus**

**2 038 contacts\* avec des jeunes devant l'Adobus**

*« Offrir des chances égales d'avenir aux adolescents de ces écoles passe nécessairement par des activités d'information et de sensibilisation sur les questions de sexualité, de prévention des infections sexuellement transmissibles ou de planification familiale, afin de pouvoir poser des choix éclairés en matière de santé sexuelle et reproductive. Nous travaillons à une modélisation du dispositif afin de permettre également à d'autres organismes d'en créer. »*

**Un 'contact' est une discussion autour de la santé, partage d'informations ou moment d'écoute autour d'un café, en dehors des consultations formelles**



## MALI

Au Mali, les populations vulnérables, en particulier les femmes et les enfants, font face à d'importantes barrières dans l'accès aux soins de santé et à la protection contre les violences basées sur le genre. Médecins du Monde se bat pour un changement systémique alliant accès aux soins de santé, protection des survivant·es de violences, sensibilisation communautaire et actions de plaidoyer.

Nous allons à la rencontre des populations les plus isolées et défavorisées grâce à des cliniques mobiles. Nous formons le personnel de santé, médecins, sages-femmes et infirmier·ères, pour une meilleure prise en charge de la santé sexuelle et reproductive et sensibilisons la population et les leaders communautaires et religieux à ces enjeux pour des changements de comportements durables.

Un One Stop Center ou 'guichet unique' - espace sûr, confidentiel et gratuit- pour la prise en charge

holistique des violences basées sur le genre a également été créé. Et nous organisons par ailleurs des campagnes de sensibilisations pour lutter contre ces violences, les mariages d'enfants et les mutilations génitales féminines.

*« Une grossesse précoce met en danger la santé de la mère et de l'enfant. » Slogan de Médecins du Monde*

**40 structures sanitaires renforcées**

**7 093 patient-es à travers les cliniques mobiles**

**14 016 femmes ont accouché dans un cadre médical**

**46 519 enfants de moins de 5 ans soigné-es et 34 487 enfants vacciné-es contre la rougeole**



## 2. SANTÉ ET DROIT EN MIGRATION

### HUB HUMANITAIRE

Créée en 2017, à Bruxelles, le Hub humanitaire est aujourd'hui un consortium de 3 organisations : Médecins du Monde, le leader du consortium, la Croix-Rouge de Belgique et BelRefugees. Créé pour répondre aux besoins de personnes en situation de migration, le Hub a pour mission de proposer un accueil inconditionnel à tous et à toutes, leur offrant un accès à plusieurs services de première nécessité et un accompagnement spécifique.

Aujourd'hui, en raison de la politique de non-accueil délibérée de l'Etat belge, le public du Hub est composé à 60% de personnes en demande de protection internationale.

Le Hub humanitaire rassemble plusieurs services dont un centre de jour -incluant l'accès au wifi et à

des bornes de chargement-, une distribution de repas, des douches, une distribution de vêtements, des consultations médicales et de santé mentale, un service de rétablissement des liens familiaux, un accompagnement sociojuridique et administratif, et un accompagnement pour les mineur-es étranger-es non-accompagné-es. En 2024, le Hub a compatibilisé 111 236 entrées au centre de jour.

Dans les consultations médicales, les principaux diagnostics sont liés aux conséquences du sans-abrisme.

**2 633 consultations médicales et sage-femmes**  
**950 consultations médico-sociales**  
**361 consultations de santé mentale**

*« Nous avons été accueillis par un personnel au cœur pur et amical qui s'efforce d'aider les gens. C'est une bouffée d'air frais dans ces moments difficiles. », Orhan*



### TUNISIE SANTÉ ET DROITS DES ENFANTS ET JEUNES EN MOBILITÉ

La Tunisie est un pays de transit pour des dizaines de milliers de personnes, migrantes, réfugiées, demandeuses d'asile et candidates au départ, dont une partie importante est très jeune. Beaucoup sont arrivées après un voyage difficile, souvent marqué par la violence et la privation. Or depuis février 2023, on observe un durcissement de la politique migratoire et de l'attitude de la population, envers les personnes d'origine subsaharienne.

A Tunis, Sfax et Zarzis, Médecins du Monde fournit des services appropriés en santé -y compris en santé mentale et soutien psychosocial- et renforce les capacités des organisations de terrain en matière de protection et de prise en charge des enfants et jeunes en mobilité. Mais nous veillons aussi à renforcer leurs capacités d'autoprotection et à promouvoir un environnement protecteur au niveau des communautés et des institutions tunisiennes.



**Lotfi, 16 ans, Tunisien :**  
*« Lorsqu'on choisit un chemin, on doit aller jusqu'au bout »*

Lotfi vit dans la rue, dans la banlieue nord de Tunis depuis 3 mois. Il ne veut pas suivre la voie de son père qui travaille au jour le jour sur des chantiers. Il a fait le choix de quitter le pays pour partir vers l'Italie. « Les problèmes sont quotidiens : se nourrir, échapper au froid, se méfier de gens qui veulent vous voler ». Il mentionne aussi qu'il est régulièrement arrêté par la police chaque fois qu'il tente de s'infiltrer dans un container ou un bateau en partance de La Goulette. Grâce à d'autres jeunes il a découvert le centre d'accueil de Médecins du Monde à la Goulette, où il vient prendre une douche ou de se reposer. Mais il reste déterminé à partir, coûte que coûte.

**250 enfants et jeunes vulnérables en situation de mobilité ont bénéficié des services médico-sociaux, de protection ou de justice**

**155 enfants et jeunes vulnérables en situation de mobilité et leurs parents ou tuteur-rices ont bénéficié de services de santé mentale et de soutien psychosocial**



### 3. CRISES ET CONFLITS

Suite aux attaques et bombardements d'Israël contre Gaza depuis octobre 2023, la population palestinienne a été lourdement affectée, perdant des proches, ses biens de subsistance, son bétail, et subissant des déplacements forcés. En mai 2024, selon l'ONU, les attaques avaient déjà coûté la vie à 35 173 personnes et fait 79 061 blessé-es à Gaza. Les équipes de Médecins du Monde, présentes depuis 1995 en Palestine, sont restées sur place et ont continué à venir en aide aux populations.

En 2024, Médecins du Monde a déployé des équipes médicales mobiles dans les centres d'urgence, composées de médecins urgentistes, de gynécologues, de sage-femmes et de psychologues. Ces équipes ont fourni des soins de santé ainsi qu'un soutien en santé mentale dans des abris où se retrouvaient des milliers de Palestiniens, touchés par la guerre. De plus, dans les camps de personnes réfugiées à Rafah, deux unités médicales mobiles ont été mises en place en collaboration avec l'organisation partenaire la Palestinian Medical Relief Society. Et des équipes médicales supplémentaires ont été mobilisées dans les zones critiques.

**98 817 consultations depuis le début de la réponse d'urgence (jusqu'en août 2024)**

**Plusieurs campagnes de vaccination, notamment contre la polio**

Nos équipes ont travaillé dans des conditions extrêmement difficiles, tant au niveau matériel - sous des bâches et sans électricité - qu'au niveau sécuritaire. Depuis octobre 2023, environ 300 travailleur-ses humanitaires et des centaines de professionnel-les de santé ont été tué-es, dont un de nos médecins urgentistes. Médecins du Monde a, à de nombreuses reprises, dénoncé les conditions de travail inhumaines pour les organisations non-gouvernementales.

Nous avons aussi rappelé l'urgence d'un accès à l'aide humanitaire, condition essentielle pour pouvoir soigner les personnes blessées et affectées psychologiquement. Et nous n'avons cessé de réclamer auprès des Nations unies, en collaboration avec de nombreuses autres ONG, un cessez-le-feu, à Gaza, mais aussi au Liban en Israël et dans toute la région.

### 4. RÉDUCTION DES RISQUES

Dans chacun de ses projets, Médecins du Monde s'engage auprès des personnes vivant en marge de la société : au lieu de stigmatiser ou de condamner leur situation de vie et leur identité, nous construisons avec elles des solutions adaptées à leurs besoins, sans jugement. En plus d'offrir des soins médicaux, en santé mentale et holistiques, nous militons à leurs côtés pour éliminer les barrières légales, morales et sociales auxquelles elles se heurtent quotidiennement et qui les maintiennent dans l'exclusion et la discrimination.

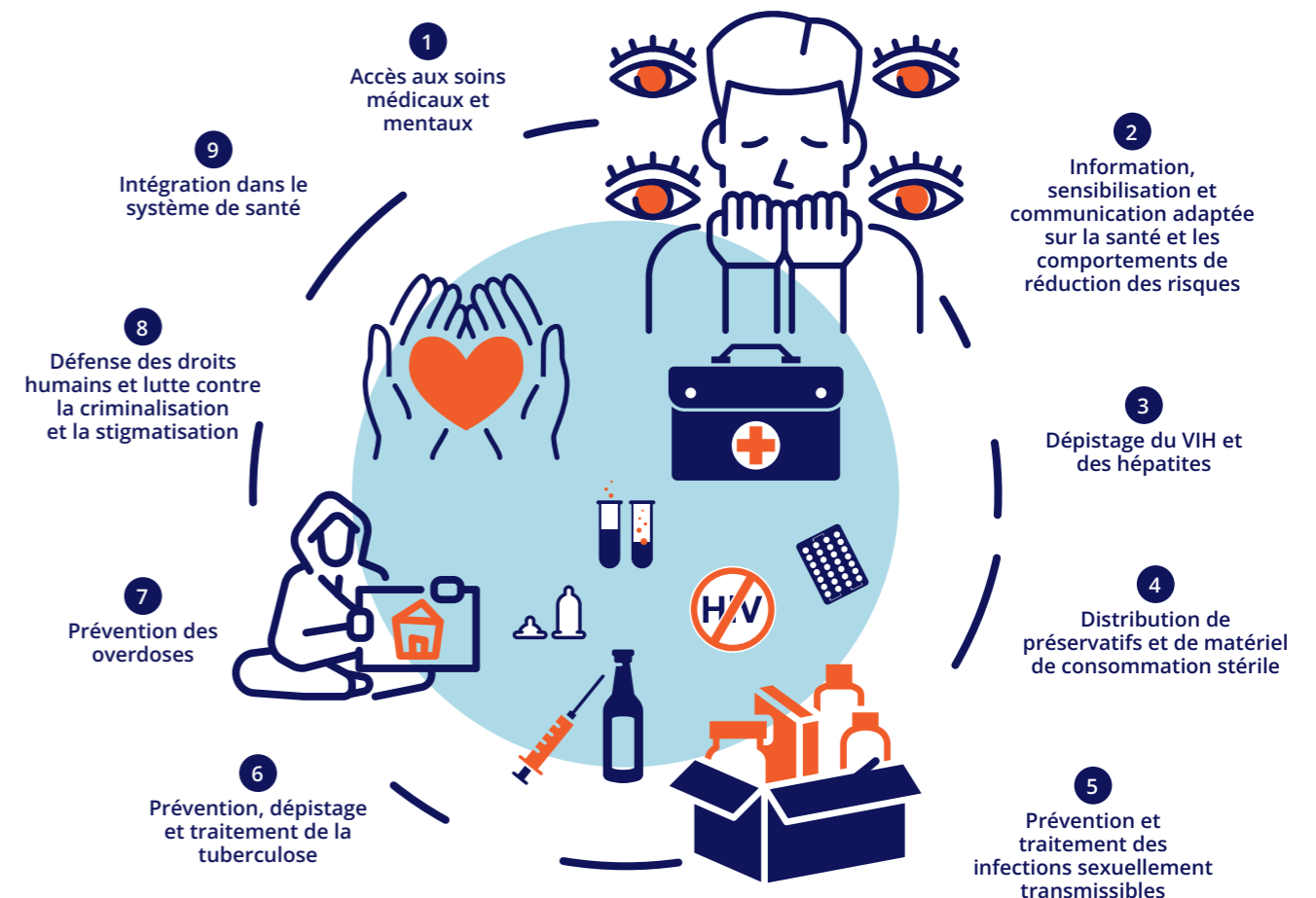
En 2024, Médecins du Monde a rejoint le Correlation Network, le réseau européen de réduction des risques et la Féda Bxl, la Fédération Drogues Addictions BXL, qui lutte pour la décriminalisation des personnes usagères de drogues. Nous avons aussi participé à la campagne Support Don't Punish 2024 en faveur de politiques de drogues fondées sur la promotion de la santé et le respect des droits humains.

Dans le domaine de la recherche, Médecins du Monde a participé à une étude sur la consommation de crack à Bruxelles, en partenariat avec l'Observatoire de safe.brussels et l'Instituut voor Sociaal Drugsonderzoek de l'Université de Gand.

#### QUI SONT NOS PUBLICS ?

Personnes mal logées, sans-abri, sans papiers, usagères de drogues, jeunes vivant dans la rue, travailleurs et travailleuses du sexe, personnes LGBTQIA+ vivant dans des conditions difficiles.

#### NOS ACTIONS AUTOUR DE LA RÉDUCTION DES RISQUES :



## 5. SANTÉ ET ENVIRONNEMENT

### ONE HEALTH EN RÉPUBLIQUE DÉMOCRATIQUE DU CONGO ET AU NIGER

La santé des humains, la santé des animaux et celle des écosystèmes sont étroitement liées : environ 60 % des maladies infectieuses émergentes dans le monde proviennent d'animaux, qu'ils soient sauvages ou domestiques.

Le projet One Health, « une seule santé », vise à renforcer les capacités des communautés locales à prévenir et gérer les risques d'épidémies/épizooties liées aux facteurs environnementaux. Il vise également à renforcer les services de santé humaine, animale et environnementale.

**AU NIGER ET EN RDC**, nous travaillons à apporter un changement profond dans la manière dont les différents systèmes de santé interagissent pour mieux prévenir et répondre aux risques sanitaires. Ce changement repose sur une approche où les professionnel·les de santé, les communautés locales et les instances de gouvernance collaborent pour renforcer la résilience face aux maladies zoonotiques, à la résistance aux antimicrobiens et aux menaces écologiques.

**AU NIGER**, nos équipes sont actives, dans le vaste département d'Aderbissanat au sud d'Agadez, où la population dépend de l'élevage comme moyen de subsistance. Ces personnes sont donc fortement exposées à des risques sanitaires importants liés au phénomène de changement climatique.

**90 %** des agent-es sont renforcé-es en surveillance de maladies intégrées et de ripostes

**3 437** enfants ont reçu des vaccinations de routine



**EN RÉPUBLIQUE DÉMOCRATIQUE DU CONGO**, Nous travaillons avec les populations riveraines du parc national de Kahuzi-Biega et avec les peuples autochtones. Nous les sensibilisons sur la destruction du milieu naturel pour la production du charbon de bois et sur les risques liés au rapprochement avec la faune sauvage, qui renforcent l'apparition de zoonoses et de maladies infectieuses.

Nos équipes forment le personnel soignant, les leaders communautaires et la population pour une meilleure prévention et prise en charge.

**1** observatoire multidisciplinaire de contrôle des maladies zoonotiques et de la résistance aux antimicrobiens mis en place

**70 000** personnes sensibilisées

**60** membres du personnel de santé formés à la prise en charge des maladies zoonotiques

« Chaque jour, ici, on voit à quel point notre travail transforme la vie des communautés. Aujourd'hui, les agent-es de santé sont capables de mieux identifier et traiter ces maladies, améliorant ainsi la réponse aux infections qui touchent aussi bien les humains que les animaux. » Dr. Gali Ngengele, superviseur communautaire One Health en RDC

# NOS OPÉRATIONS BELGES

## WALLONIE



### ADOBUS WALLONIE

Voir Nos Combats p.12



### MÉDIBUS WALLONIE

À La Louvière et Charleroi, nous avons établi **2 057 contacts** (définition voir p. 12), mené **559 consultations infirmières** et **93 réorientations médicales**



### NOS ANTENNES DE SOINS

À Namur, Mons et La Louvière

Plus d'une personne sur 7 vit sous le seuil de pauvreté en Wallonie. Cette précarité -liée au logement, à la nourriture, à la sécurité- impacte directement la santé des personnes accentuant leur vulnérabilité. Les personnes que nous avons rencontrées dans nos antennes de soins ont très souvent des maladies chroniques, des problèmes de santé mentale ou des assuétudes.

Pour tenter de réduire les barrières et favoriser l'accès aux soins de santé pour les personnes qui en sont exclues, nous organisons des consultations médicales gratuites à bas seuil, appelées 'Antennes de soins'. Nous tentons aussi d'orienter les patients et patientes dans le système de soins conventionnel, ce qui s'avère souvent difficile.

Nos équipes sont composées de médecins, infirmier-ères et accueillant-es volontaires et permettent une prise en charge médicale d'appoint, pour les personnes éloignées des structures sanitaires ou pour lesquelles des démarches administratives supplémentaires telles qu'une demande d'aide médicale urgente sont nécessaires.

**3 antennes de soins**

**882 consultations médicales**

## BRUXELLES



### SANS CHEZ-SOI

Selon le dernier dénombrement de 2024, on a comptabilisé un total de **9 777 personnes sans chez-soi** dans la Région bruxelloise, soit une augmentation de **24%** depuis le dernier recensement en 2022. Le nombre de personnes en rue a progressé de **22,62 %**.

### POLITIQUE DE NON-ACCUEIL

L'augmentation la plus marquée concerne l'hébergement d'urgence (+59,13 %), reflétant le recours croissant des politiques aux dispositifs d'urgence. Faute d'un accueil des demandeurs et demandeuses de protection internationale censé garanti par l'Etat belge, ces personnes doivent en effet se tourner vers les dispositifs d'urgence, accentuant ainsi la pression sur ces structures.



### CASO

Notre centre d'accueil, de soins et d'orientation

**737** consultations sociales, **201** consultations en santé mentale, **1 465** consultations médicales et **65** consultations bucco-dentaires



### HUB HUMANITAIRE

Voir Santé et droit en migration p. 14



### MÉDIBUS

**4 596** contacts (définition voir p. 12), **424** consultations infirmières et **631** distribution de matériel de réduction des risques



### AVEC ELLES

**255** femmes ont participé à des ateliers pour renforcer leurs connaissances et mieux connaître leurs droits et **16** femmes ont été formées pour animer les ateliers

### CENTRES D'HÉBERGEMENT D'URGENCE



Les équipes de Médecins du Monde donnent des consultations médicales dans les centres d'hébergements qui accueillent les personnes sans-abri. Mais elles y font aussi de la promotion de la santé : **91** espaces y ont été dédiés dans les différents centres où nous travaillons avec la participation de **2 278** personnes hébergées.

Nous voulons en effet non seulement rendre effectif l'accès aux soins de santé mais aussi outiller les personnes sur leur santé.

**1 701** consultations médicales  
**387** consultations sociales  
**6 900** contacts (définition voir p. 12)

# FLANDRE



## CENTRE D'HÉBERGEMENT MEDICALISÉ D'ANVERS

À Anvers, pendant 4 ans, les personnes sans-abri ayant des problèmes de santé physique ont pu se rendre dans ce centre de convalescence médicalisé. A partir de 2022, la capacité du centre a été augmentée de 16 à 24 lits et le personnel a été renforcé. Le projet a été transféré à Zorgbedrijf Antwerpen en juillet 2024.



## ANTENNES DE SOINS

À Ostende, Bruges et Zeebrugge **590** consultations médicales et sociales



## LE CASO CENTRE D'ACCUEIL, DE SOINS ET D'ORIENTATION D'ANVERS

Comme dans la majorité des villes belges, à Anvers, les personnes sans-papiers, sans-abri et celles disposant de faibles revenus font face à de nombreux obstacles financiers, administratifs et institutionnels pour accéder à des soins. De plus, Anvers souffre d'une pénurie chronique de médecins généralistes conventionné-es, aggravant encore ces difficultés d'accès.

À cela s'ajoutent la difficulté d'accès à l'Aide Médicale Urgente (AMU), qui permet un accès aux soins pour les personnes qui n'ont pas de papier, ainsi que les problématiques multiples de nos patient-es. Ce contexte a nécessité une adaptation constante de notre stratégie en 2024.

Dans notre centre de soins et d'accueil d'Anvers, nous nous engageons à lever ces barrières et offrons, sans conditions, des soins médicaux, psychologiques et sociaux aux personnes exclues du système de santé.

**532** nouveaux patients et nouvelles patientes

**826** patient.es différent.es pris en charge

**2 965** consultations psychologiques, médicales et sociales, soit une augmentation de **25,9 %** par rapport à 2023

« Sans Médecins du Monde et le CASO, je ne serais plus en vie aujourd'hui. »  
Patient anonyme



## TOOLINE1

### UN PONT ENTRE PRESTATAIRES DE SOINS ET PERSONNES EN SITUATION DE PRÉCARITÉ

TOOLINE1 est un projet innovant de Médecins du Monde. Il vise à fournir aux prestataires médicaux et psycho-sociaux des outils, des ressources et un réseau, pour permettre ou faciliter la prise en charge des personnes dont l'accès à la première ligne de soins est absent, réduit ou non optimal.

De très nombreuses personnes n'ont pas accès à ces soins de santé de première ligne, qui sont les soins de base comme la médecine générale, la pharmacie ou les soins infirmiers.

À Bruxelles, nous avons développé un réseau de structures médicales partenaires vers lesquelles orienter des patient-es depuis les opérations de Médecins du Monde. A Anvers, la concertation avec le cabinet des affaires sociales et le CPAS a permis de faciliter l'accès à l'Aide Médicale Urgente pour les personnes en besoin de soins de santé.

Et à Mons, Médecins du Monde continue de soutenir le site MonBo Réseau créé en 2023, qui vise à relier les besoins des usager-ères et les services disponibles, en offrant des renseignements actualisés en permanence.

**3** villes : Bruxelles, Anvers et Mons

**89** partenaires opérationnels

« C'est un projet qui favorise le réseau autour des patientes et patients précarisé-es. Pour pouvoir aider ces personnes à s'en sortir, nous sommes beaucoup plus forts en travaillant en réseau et en équipe. »  
Alain Van Eyll, médecin généraliste

## NOTRE ADOBUS

Des entretiens individuels, des informations sur la contraception, les infections sexuellement transmissibles et l'avortement jusqu'à l'établissement de relations affectives saines : dans notre Adobus, les jeunes élèves du Hainaut peuvent obtenir des informations sur l'éducation sexuelle et affective.



## HUB HUMANITAIRE

Le Hub propose un accueil inconditionnel à tous et à toutes, leur offrant un accès à plusieurs services de première nécessité et un accompagnement spécifique.



## NOS ÉQUIPES MOBILES

Avec nos Médibus et nos équipes mobiles dans les centres pour personnes sans-abri, nous allons directement à la rencontre de ceux et celles qui sont exclu-es des soins.



## NOS CENTRES ET ANTENNES DE SOINS

Dans nos deux centres de soins fixes et nos six antennes de soins à travers le pays, les personnes exclues des soins peuvent recevoir une aide médicale, psychologique et spécialisée.



## NOTRE RÉSEAU DE SPÉCIALISTES ET CABINET DENTAIRE

Parfois, les patient-es que nous voyons dans nos centres et antennes de soins ont besoin d'examen, de suivi par un spécialiste ou d'une consultation chez le dentiste. Cela est possible grâce à notre équipe bénévole de spécialistes, notre propre cabinet dentaire et nos collaborations avec les hôpitaux.



## RÉINTÉGRATION

Notre objectif ultime : faire en sorte que nos patients et patientes soient à nouveau intégré-es dans le système de soins de santé régulier de notre pays. Nous y parvenons grâce à une vaste équipe d'assistant-es sociaux-ales dans nos centres de soins.



# QUE FAISONS-NOUS ?

## PLAIDOYER

Les femmes enceintes exclues du droit à l'avortement, l'accès aux soins pour les personnes sans papiers qui est totalement défaillant, la crise du non-accueil, la saturation des centres d'hébergement pour personnes sans-abri à Bruxelles, sont des exemples de dossiers belges dont nous sommes saisi en 2024. Nous le faisons à travers des rapports, des consultations avec les décideurs et décideuses politiques mais aussi à travers des témoignages de patient-es et de collègues de terrain que ce soit dans la presse ou en initiant des actions en justice.



# NOS OPÉRATIONS INTERNATIONALES



## AU NIVEAU DE L'UE

Après 4 ans de négociations, le **Pacte européen sur l'asile et la migration** a été adopté en avril 2024. Les textes s'orientent dangereusement vers un renforcement de la sécurité et du contrôle des frontières, négligeant des voies migratoires légales et sûres essentielles, ainsi que les objectifs d'une réforme prenant en compte diverses dimensions, notamment celle de l'intégration.

Avec ce vote, la volonté politique affichée est claire : maintenir, malgré leur quête de sécurité, le plus grand nombre de personnes possible hors du territoire européen.

Pour ce faire, il s'appuie sur des procédures accélérées de régulation de l'accès à l'asile aux frontières, qui limitent l'accès aux soins de santé et à l'aide juridique et impliquent de facto des centres de détention.

Ce nouveau Pacte, contre lequel Médecins du Monde s'est opposée, ignore des problèmes humains cruciaux sans apporter de solutions.

Médecins du Monde et son réseau international resteront vigilant-es et témoigneront de toute violation des droits fondamentaux, notamment du droit d'accès aux soins dans le cadre de l'application de la nouvelle réglementation.



# TUNISIE

## ● SANTÉ ET DROITS EN MIGRATION

Voir Nos Combats p.13

## ● PLAIDOYER

**Pour un meilleur accès aux soins de santé**  
12 organisations soutenues par le projet,  
90 239 personnes sensibilisées

## ● SOIGNER

En Tunisie, 2024 a été marquée par le peu de progrès en matière d'accès aux services essentiels et de protections juridiques pour les personnes en situation de migration. Le paysage socio-politique s'est durci sur la question migratoire, avec une montée en flèche de discours xénophobes envers les personnes migrantes, en particulier celles issues des pays subsahariens. Les institutions montrent désormais une réticence à collaborer avec la société civile sur ces questions.

Dans ce contexte difficile, Médecins du Monde va poursuivre son plaidoyer sur des thématiques comme l'accès à la justice pour les victimes de traite des personnes et de servitude domestique ou l'accès aux services de santé mentale pour les personnes migrantes victimes de violence.

Par ailleurs, nos équipes ont effectué la **prise en charge médicale, sociale et psychologique** des personnes en grande vulnérabilité à travers 3 dispositifs :

**La Goulette du grand Tunis**, un centre d'accueil, de soins et d'orientation, complété par un Médibus, clinique mobile qui va à la rencontre de personnes.

**Le dispositif de Sfax/Sousse**, une permanence médicale et psychosociale à Sfax et une consultation infirmière à Sousse. La permanence à Sousse n'est plus opérationnelle depuis mai 2024.

**Le dispositif Zarzis/Médenine** : ce dispositif a évolué à compter du mois de juin 2024 vers un accompagnement téléphonique.



**1 875 consultations médicales**  
**672 consultations sociales**  
**103 consultations psychologiques**

**Fatoumata, 28 ans, guinéenne mère d'une petite fille de 3 semaines**

*« La vie à Tunis est très dure, je vis chez des amis mais leur bailleur menace de me mettre dehors car il ne veut pas trop de monde dans le logement. Maintenant avec ma fille, je ne peux plus me permettre de dormir dans la rue » a-t-elle témoigné lors de sa visite au centre de La Goulette. Elle était venue s'informer sur les vaccins pédiatriques et pour recevoir des langes. »*

# MAROC

## ● SOUTIEN POST-SÉISME

Soutien à la réponse post-séisme de 2023

1 plan de préparation aux crises a été élaboré,  
2 455 personnes ont reçu une prise en charge médicale et psychosociale avec nos partenaires MS2 et ALCS.

## ● FEMMES MIGRANTES

Les femmes migrantes arrivent souvent au Maroc après avoir enduré un parcours migratoire traumatisant, ce qui les rend particulièrement vulnérables. À leur arrivée, elles sont confrontées à un manque d'accès aux services de base et aux ressources économiques, à l'isolement social et à la violence. Les conséquences sur leur santé sont nombreuses, dont des grossesses non intentionnelles, des infections sexuellement transmissibles et des traumatismes psychologiques.

En principe, les femmes migrantes, quel que soit leur statut, ont accès aux mêmes services de santé maternelle et infantile que les femmes marocaines. Cependant, plusieurs obstacles économiques et culturels les en empêchent. Médecins du Monde se bat pour mettre en place un système de santé

complet et accessible qui réponde à leurs besoins spécifiques.

Avec nos partenaires locaux, ALCS et MS2, nous renforçons les capacités des prestataires de services et des relais communautaires dans la prévention et la prise en charge holistique de leur santé. Nous y arrivons en menant des formations et des ateliers entre les communautés et les professionnel·les de services sociaux et de santé. Et nous sensibilisons également les communautés migrantes pour les informer sur leurs droits.

**587 services médicaux fournis à 354 personnes migrantes**  
**783 personnes migrantes ont participé à des séances sur la santé et les droits sexuels et reproductifs**



# MALI

## ● DROIT ET SANTÉ

Santé et droit sexuels et reproductifs  
voir Nos Combats p.12

## ● NUTRITION ET ASSISTANCE

Nutrition et assistance médicale à **Gao, Ménaka**  
et **Kita**

Au Mali, la situation sécuritaire est restée très instable, en 2024, avec une forte présence de l'État Islamique dans la région du nord. Cette instabilité a continué d'entraîner des mouvements de population réguliers et d'entraver la circulation de l'aide humanitaire dans certaines zones.

Aux enjeux sécuritaires, se sont ajoutés les effets meurtriers du changement climatique. Pas moins de 450 000 personnes, principalement des femmes et enfants, ont été affecté-es par des inondations de grande ampleur, sur l'ensemble du territoire malien.

Dans ce contexte, nos équipes ont fourni un accès gratuit aux soins médicaux aux enfants de moins de 5 ans et aux femmes enceintes et allaitantes.

Grâce à nos cinq cliniques mobiles, nous réduisons

le taux de mortalité parmi les bénéficiaires les plus vulnérables et les plus difficiles à atteindre, qu'il s'agisse de personnes déplacées ou de la population hôte. Via ces cliniques mobiles ou dans les centres de santé, nous leur apportons des soins de première ligne, des soins sexuels et reproductifs et nous vaccinons les enfants.

**34 structures sanitaires soutenues financièrement**  
**92 474 personnes ont bénéficié d'une assistance médico-nutritionnelle**  
**74 129 enfants de moins de 5 ans dépisté-es pour malnutrition et 12 297 pris-es en charge**  
**6 139 enfants traité-es pour malnutrition aigüe sévère**

# NIGER

## ● ONE HEALTH

Voir Nos Combats p.18

## ● INTERVENTION

Intervention dans 3 régions : **Niamey, Agadez et Tahoua**

Les populations vivant au Niger ont un accès limité aux soins de santé de base dû à une faible capacité d'accueil des structures sanitaires inégalement réparties et à un manque de personnel qualifié.

L'insécurité, les épidémies récurrentes et les fréquentes catastrophes causées par le changement climatique sont autant d'autres facteurs impactant directement la santé des populations. Dans ce contexte, les droits des filles et des femmes se dégradent, notamment avec la persistance des grossesses et des mariages précoces. Le Niger est par ailleurs, un carrefour migratoire, où les personnes migrantes restent plus ou moins longtemps, parviennent à quitter le pays ou sont refoulées.

Qu'il s'agisse de personnes migrantes ou de populations hôtes, Médecins du Monde leur apporte des soins de santé et vise à réduire le taux de mortalité. Grâce à ses interventions et aux formations données aux prestataires de soins, les personnes bénéficient de prises en charge médicales et psychosociales.

**142 806 personnes ont bénéficié d'une prise en charge médicale, psychosociale et communautaire**

**11 839 personnes migrantes ont accédé à des services de santé adaptés**  
**78 structures sanitaires ont reçu des intrants et du matériel médical**  
**100 prestataires ont été formé-es à la prise en charge des violences basées sur le genre**  
**99 184 personnes ont eu accès à des services de santé respectueux des normes sanitaires et environnementales**

*« J'ai amené ma fille, Sara âgée de 9 mois, malade, en consultation. Elle a bénéficié d'un traitement gratuit et son état s'est amélioré. Grâce à cette aide et à la disponibilité des médicaments, nous sommes moins préoccupés par les frais de prise en charge médicale. » une maman, mère de 7 enfants*



# RÉPUBLIQUE DÉMOCRATIQUE DU CONGO

## ● ONE HEALTH

Voir Nos Combats p.18

## ● MPOX

Voir 12 Points forts en 2024 p.10

## ● INTERVENTION

La RdC connaît depuis plus de trente ans une situation de conflits permanents principalement à l'est du pays. Celle-ci s'est aggravée en 2024. Outre l'absence d'un état de droit effectif et une culture de l'impunité, on déplore un manque de services de base dont les soins de santé et un manque de

structures adaptées pour les personnes survivantes de violences sexuelles. Les violences ont provoqué de nombreux déplacements de populations à l'intérieur du pays, provoquant la saturation des services de santé.

A côté des prises en charge de patient-es, Médecins du Monde forme des prestataires de soins, appuie les centres de soins et sensibilise les communautés. Nous organisons des campagnes de sensibilisation et impliquons par ailleurs les autorités sanitaires et politiques de Bukavu et Uvira via des cadres de dialogue.



Alebwe Tawimbi,  
infirmier titulaire :  
« Grâce au projet de  
Médecins du Monde dans la  
zone de santé de Lemera,  
des milliers de personnes  
déplacées ont désormais  
accès à des soins de santé  
gratuits. Ces populations,  
étaient auparavant dans  
l'incapacité de se faire  
soigner faute de moyens. »



À BUKAVU, Médecins du Monde a mis en place une prise en charge gratuite des patient-es dans 6 centres de santé.

**7 cliniques mobiles ont soigné 3 679 patient-es, dont 1 644 enfants de moins de 5 ans**

À UVIRA, dans la zone de santé de Lemera, nous avons pris en charge des personnes déplacées souffrant de traumatismes liés aux violences subies. Cet accompagnement médical précoce a permis de prévenir les infections sexuellement transmissibles.

**102 survivantes de violences liées au genre ont bénéficié**

**d'une prise en charge médicale et psychosociale**  
**50 relais communautaires formé-es pour identifier les personnes vulnérables**

Dans LES HAUTS PLATEAUX, des unités mobiles se sont rendues dans les zones rurales, ont dépisté et soigné les enfants souffrant de malnutrition et d'autres maladies.

**4 854 enfants ont été traité-es pour malnutrition et 9 469 autres pour d'autres pathologies**

# BÉNIN ET BURKINA FASO

## Enfants et jeunes en situation de rue

Au Bénin, la ville de Cotonou compte 8 000 enfants et jeunes en situation de rue et celle de Ouagadougou au Burkina Faso 10 000 autres. Ces enfants évoluent en marge de la société et sont exposés à de nombreux dangers : exploitation économique et sexuelle, violences et prostitution. Leur quotidien est aussi marqué par la consommation d'alcool ou de drogues.

Les filles en situation de rue font, de plus, face à des violences spécifiques et à des risques de grossesses précoces non intentionnelles. Tout comme les garçons, elles sont exclues de l'accès aux soins.

Avec les organisations partenaires Terres Rouges et Keoogo, Médecins du Monde vise une approche intégrée pour la prévention, la protection et la réinsertion sociale des enfants et jeunes en situation de rue ou d'exclusion. Elle combine action communautaire, accompagnement psychosocial, éducation, santé et plaidoyer.

### COTONOU

**40** relais communautaires formée-es

**215** enfants hébergé-es

**127** enfants pris-es en charge pour des problèmes de santé

« Les enfants qu'on accompagne ont souvent vécu des choses très dures. J'ai vu des garçons instables reprendre goût à la vie grâce aux jeux, aux séances de parole et au soutien psychologique. Certain-es ont même repris l'école ou commencé une formation. Ce sont des petites victoires, mais qui changent tout. »

Houasou Michel, responsable du dortoir de nuit garçons de Cotonou

### OUAGADOUGOU

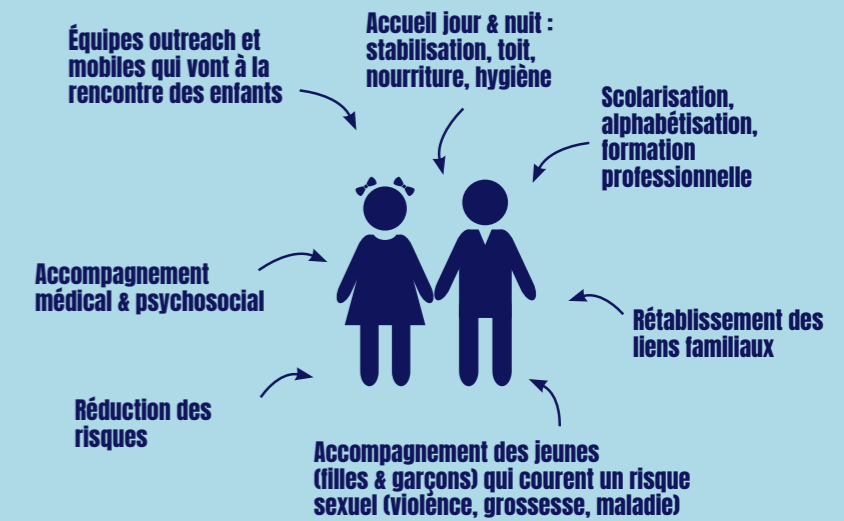
**48** convois médicaux ayant permis la prise en charge de **1 750** bénéficiaires dont **883** mineur-es  
**13 937** patient-es prises en charge au centre médical de Keoogo

« Mon fils ne voulait plus aller à l'école, il traînait dehors avec des enfants plus âgé-es. Je pensais que je l'avais perdu. Une dame de Keoogo nous a invité-es à une séance pour parents. On nous a appris à mieux communiquer avec nos enfants, sans crier ou frapper. Le personnel de Keoogo a aussi parlé avec mon fils. Je l'ai vu redevenir calme. Il a repris l'école, et maintenant il m'aide à la maison. »

Awa, mère d'un enfant accompagné par Keoogo

## NOTRE APPROCHE

En compagnie de nos partenaires à l'échelle locale (Keoogo et Terres Rouges), nous mettons en œuvre une approche globale :



# CROATIE ET BOSNIE-HERZÉGOVINE

## Populations rom et migrante

### CROATIE

En Croatie, les personnes en situation de migration et la population rom sont marginalisées et ne bénéficient pas d'un accès aux soins effectif de qualité. En effet, ces populations se trouvent à l'intersection de multiples discriminations, leur espérance de vie est plus courte et leur état de santé est plus détériorée que celle d'autres groupes de population.

#### MIGRATION

Dans les centres de Zagreb et de Kutina, en 2024, nos équipes ont dû augmenter significativement le nombre de consultations médicales dans les centres d'accueil. Mais aussi les prises en charge psychiatrique et psychothérapeutiques, y compris pour des problèmes de santé mentale graves.

En 2024, à côté des arrivées de personnes migrantes via un pays tiers, la Croatie a en effet enregistré un nombre record de 1 698 renvois dans le cadre de l'accord Dublin. Cet accord permet à un pays européen de 'renvoyer' une personne vers le premier pays européen où elle est arrivée. Or, nos équipes ont observé que les personnes 'dublinées' souffrent de problèmes de santé physique et/ou mentale plus intenses que les autres personnes en situation de migration. Parmi les personnes renvoyées on compte notamment des personnes, dont des enfants, atteintes de cancer, de maladies chroniques ou ayant dû interrompre un traitement. De plus, les dossiers médicaux complets n'étaient souvent pas transférés, ce qui retardait la poursuite du traitement et perturbait la continuité des soins.

**5 246 consultations médicales**

**1 030** référencement  
médicaux dans des  
hôpitaux pour des examens  
spécialisés  
**956** séances de soutien  
psychologique individuel  
**170** consultations  
psychiatriques

*« Ma mère, mes sœurs et moi avons dû fuir l'Iran pour demander l'asile en Croatie. Au centre de personnes demandeuses d'asile de Zagreb, le personnel de Médecins du Monde nous a soigné-es car nous avions été blessé.es en traversant la frontière à travers la forêt. Il nous a apporté beaucoup de soutien, y compris l'aide d'un interprète en farsi lors des examens médicaux de ma mère. C'est ce qui m'a donné l'envie de devenir professionnel de santé. En 2020, nous avons obtenu l'asile, j'ai terminé mes études et rejoint l'équipe de Médecins du Monde comme infirmier » - Infirmier au centre d'accueil des demandeurs d'asile à Zagreb*

#### ROMS

En 2024, Médecins du Monde a soutenu **631** enfants et **696** adultes issu-es de la communauté rom. Au total, **1 327** personnes ont reçu un soutien, avec un total de **2 879** services fournis.

### BOSNIE-HERZÉGOVINE

Depuis 2019, nous avons apporté une aide en santé mentale et psychosociale à **12 000** personnes en situation de migration en Bosnie-Herzégovine, dans les centres d'accueil frontaliers avec la Croatie. Faut de financement, le projet s'est arrêté fin février 2024.



# FINANCES

Médecins du Monde Belgique assure son indépendance politique en diversifiant ses ressources financières publiques et en bénéficiant de la générosité du public qui lui permet de financer directement les programmes et les frais de coordination assurant qualité et efficacité.

**Pour honorer cette confiance, nous visons à un maximum de transparence et de professionnalisme financier, avec des procédures de contrôle internes et externes.**

- En 2000, Médecins du Monde a été reconnue Organisation Non-Gouvernementale (ONG) pour l'aide au développement par le Ministère de la Coopération au développement. Depuis lors, tous les trois ans, un audit est effectué afin d'estimer la santé financière et l'impact de nos actions.
- Médecins du Monde est membre de l'Association « Récolte de fonds Ethique asbl » (RE-EF). Cela signifie que nous respectons la déontologie sur la récolte de fonds en Belgique et que nous garantissons des comptes transparents à nos donateurs et partenaires financiers.
- Médecins du Monde bénéficie via le Ministère des Finances d'un double agrément fiscal lui permettant d'émettre des attestations fiscales pour ses actions tant en Belgique qu'à l'International. Après une inspection réussie en 2023, le double agrément a été reconduit pour une période de 6 ans, 2024-2029.
- Les comptes de l'association sont certifiés annuellement par notre commissaire aux comptes, le cabinet L&S Réviseurs d'Entreprises. Des audits approfondis sont systématiquement mandatés par les bailleurs de fonds publics, qu'ils soient belges (DGD, etc.), européens (ECHO, DEVCO), d'agences gouvernementales (Allemagne (GIZ), USA (BHA) etc.) ou internationaux (Nations unies, etc.).
- En interne, nous suivons des procédures strictes concernant nos dépenses. Des chargés de gestion contrôlent le budget et les dépenses et une chargée de conformité s'assure de l'application de nos procédures. Le bilan présente la situation patrimoniale de l'association au 31 décembre 2024.

Le budget (41.5M€) se stabilise entre 2023 et 2024 avec une très légère augmentation des dépenses de

+1% (+567k€). Cette légère augmentation s'explique notamment par :

- Une hausse des Opérations internationales (+2%), notamment tirées par les missions de la RdC (+718k, réponse Mpox), la Tunisie (+202k, nouveau projet Xenia commencé en 2024), le Maroc (+539k, réponse au séisme) et la Croatie (+172k, en lien avec une réponse à la migration qui avait pris du retard en 2023) ;
- Une hausse des Opérations belges (+426k) due à la passation du Herstelovvang qui a pris plus de temps que prévu et est resté sous la supervision de MdM jusqu'en juin 2024 (alors que sa fermeture avait été programmée en décembre 2023) ;
- Une décision stratégique d'augmenter les dépenses marketing dans le but de franchir un palier supplémentaire en termes de donateurs réguliers (+388k).

Ces augmentations ont été contrebalancées par :

- Au niveau international, les fermetures de la Bosnie (-517k) et de la Slovaquie (-30k) ainsi qu'une diminution conséquente de la disponibilité des fonds des bailleurs publics au Mali (-945k) ;
- Une diminution des investissements en communication afin de diminuer le déficit initialement budgétisé (-269k).

Au niveau des recettes, il existe bien entendu une corrélation directe avec les dépenses puisque là aussi, on assiste à une légère hausse de celles-ci par rapport à 2023 (+2%). En plus de l'augmentation des recettes au niveau des Opérations belges et internationales (+5%), on remarque également une augmentation de la couverture de certaines positions au niveau du Siège (+153k). A noter que les frais administratifs ont eux diminués en valeur absolue (-97k) et en pourcentage par rapport aux fonds publics reçus (de 3.59% en 2023, ils passent à 3.47% en 2024). De plus, malgré une augmentation des recettes en lien avec les donateurs réguliers (+205k), les recettes Marketing ont également diminués en 2024, et ce dû à la fin des collectes pour le conflit en Ukraine et pour les séismes en Syrie et en Turquie.

Les capitaux propres augmentent légèrement du montant du résultat (+87.426€) enregistré sur l'exercice. Les fonds de réserves de l'association permettent de financer nos missions, d'assurer notre fonctionnement en cas de difficultés éventuelles et de garantir notre autonomie d'action.

# BUDGET

DÉPENSES	2024	2023
<b>MISSION SOCIALE</b>	<b>36.037.900 €</b>	<b>36.541.526 €</b>
<b>International</b>	<b>16.886.557 €</b>	<b>16.514.139 €</b>
Mali	4.247.702 €	5.192.871 €
République démocratique du Congo	5.874.304 €	5.155.980 €
Niger	3.473.036 €	3.262.989 €
Tunisie	1.553.297 €	1.351.275 €
Maroc	792.486 €	253.255 €
Croatie	671.454 €	499.699 €
Bosnie	109.938 €	627.447 €
Sensibilisation Nord	164.340 €	140.489 €
<b>Belgique</b>	<b>5.868.331 €</b>	<b>5.439.491 €</b>
<b>Soutien aux Partenaires</b>	<b>10.688.566 €</b>	<b>11.081.955 €</b>
Réseau International de Médecins du Monde	280.383 €	1.561.004 €
Partenaires en Belgique et à l'international	10.408.183 €	9.520.950 €
<b>Gestion des opérations</b>	<b>1.816.139 €</b>	<b>1.637.492 €</b>
<b>Communication &amp; plaidoyer</b>	<b>778.306 €</b>	<b>1.637.492 €</b>
<b>MARKETING</b>	<b>2.830.601 €</b>	<b>1.851.813 €</b>
<b>ADMINISTRATION GÉNÉRALE</b>	<b>2.369.769 €</b>	<b>2.141.569 €</b>
<b>AUTRES CHARGES</b>	<b>230.109 €</b>	<b>356.403 €</b>
<b>TOTAL</b>	<b>41.468.378 €</b>	<b>40.891.310 €</b>
<b>RECETTES</b>	<b>2024</b>	<b>2023</b>
<b>FONDS PRIVÉS</b>	<b>7.633.495 €</b>	<b>8.519.174 €</b>
<b>Marketing</b>	<b>6.282.382 €</b>	<b>5.674.751 €</b>
<b>Consortium 12-12</b>	<b>359.642 €</b>	<b>1.668.811 €</b>
<b>Legs</b>	<b>335.820 €</b>	<b>467.878 €</b>
<b>Autres</b>	<b>655.651 €</b>	<b>707.735 €</b>
<b>FONDS PUBLICS</b>	<b>33.581.634 €</b>	<b>32.130.169 €</b>
Institutions multilatérales (Union Européenne, Nations Unies, ...)	4.994.337 €	5.657.437 €
Autorités nationales dans l'U.E (DG Lux, AFD, GIZ, ...)	1.695.219 €	743.156 €
Autorités nationales hors U.E (AMC, DDC, BHA, ...)	7.973.116 €	7.487.714 €
Autorités régionales & communautaires (WBI, COCOF, COCOM, RBxl, FWB, ...)	7.970.907 €	6.855.041 €
Autorités communales & provinciales	39.000 €	78.030 €
SPF Affaires étrangères (DGD)	5.570.810 €	5.702.529 €
Autres autorités (INAMI, SPP, CPAS, FONDS 4S, ...)	5.338.245 €	5.606.262 €
<b>AUTRES RECETTES</b>	<b>340.675 €</b>	<b>227.252 €</b>
<b>TOTAL</b>	<b>41.555.804 €</b>	<b>40.876.595 €</b>

# RESSOURCES HUMAINES ET DIVERSITÉ

Cette année, c'est encore grâce à ses nombreux·euses employé·es et volontaires que Médecins du Monde a mis en œuvre ses programmes. Au total, c'est **environ mille personnes** (employé·es et volontaires) qui contribuent à la mise en œuvre des actions de Médecins du Monde en Belgique et à l'étranger.

## NOS VOLONTAIRES

En 2024, Médecins du Monde a pu compter sur 415 volontaires, dont **400 en Belgique et 15 en Tunisie**.

En Belgique, nos volontaires sont engagé·es dans les rues, nos centres ou nos antennes de soins à Bruxelles, Anvers, Brugge, Ostende, Namur, ou dans le Hainaut. Des médecins généralistes et spécialistes, psychologues et psychiatres et infirmier·ères donnent de leur temps pour soigner nos bénéficiaires. Nos volontaires accueillant·es les épaulent avec l'information, l'orientation et l'accompagnement pour l'accès aux soins. Dans les dispositifs d'hébergement d'urgence ou le Hub humanitaire, nos volontaires animateur·rices en promotion de la santé encadrent des activités de promotion de la santé et groupes de paroles pour femmes, hommes et familles sans chez-soi ou en situation de migration.

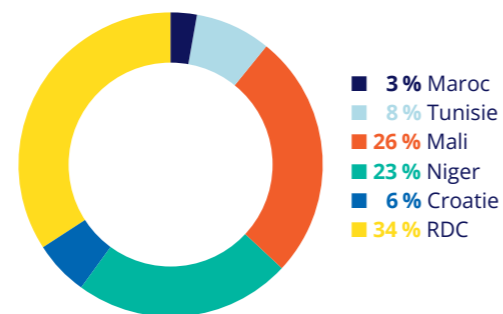
En Tunisie comme en Belgique, des volontaires chauffeur·es, accueillant·es et infirmier·ères sont au cœur des activités de nos Médibus, qui vont à la rencontre de personnes sans chez-soi, des travailleur·ses du sexe et des personnes usagères de drogues.

## PERSONNEL EN BELGIQUE

En Belgique, en 2024, comparativement à 2023, le nombre de collaborateurs et collaboratrices de Médecins du Monde a légèrement baissé suite notamment au transfert à un partenaire du projet Herstel Opvang (centre d'hébergement médicalisé) à Anvers où travaillait 17 employé·es. Fin décembre 2024, **Médecins du Monde employait 140 personnes en Belgique** dont 58 au siège et 82 dans les opérations belges dont 72% à Bruxelles, 22% en Flandre et 6% en Wallonie.

## PERSONNEL A L'INTERNATIONAL

Fin 2024, les équipes de Médecins du Monde Belgique à l'étranger étaient constituées de **389 employé·es, 33 étant du personnel international** (8,4%) et **356 étant du personnel local** (91,5%). Le graphique ci-contre précise la répartition des employé·es par pays d'intervention. La République démocratique du Congo, le Mali et le Niger représentant à eux trois 83% du staff travaillant à l'international.



## DEPARTEMENT RH

En 2024, le département RH a continué à fournir un appui significatif pour améliorer la qualité de la prise en charge des employé·es et volontaires. Un accent particulier a été mis sur **l'accueil des nouveaux·elles collègues** avec la reprise régulière des sessions d'onboarding (processus d'accueil) constituées notamment de 2 jours d'induction appelée « Start Days » et d'une journée de briefings de la direction. L'accès à la formation a continué à être une priorité avec un partenariat signé avec Bioforce, un institut de formation réputé du secteur humanitaire basé à Lyon. Trois sessions de formation en gestion du personnel à destination des managers tant en Belgique qu'à l'international ont été organisées. Au total, ce sont environ **6 000 heures de formation** qui ont été suivies par le personnel en Belgique et à l'international. Des sessions de formation et discussion sur la **santé mentale au travail et les risques psycho-**

**sociaux** ont aussi été organisées. L'appui à la direction des opérations internationales dans la **stratégie de régionalisation** en Afrique du Nord a aussi constitué une priorité pour le département RH afin de recruter et contractualiser des profils expérimentés. Ceux-ci forment aujourd'hui la première équipe régionale de Médecins du Monde Belgique.

## REPRÉSENTATION DU PERSONNEL

L'année 2024 a été marquée par **l'organisation des élections sociales** au mois de mai. Médecins du Monde Belgique ayant dépassé le seuil des 100 travailleur·ses, les élections ont porté sur les 2 organes de concertation sociale, à savoir le Comité pour la Prévention et la Protection au Travail (CPPT) et le Conseil d'Entreprise (CE). Ces deux organes sont en place depuis juin 2024 et se réunissent mensuellement. Les Procès-Verbaux des réunions sont partagés régulièrement aux employé·es.



# NOS PARTENAIRES

## CES PARTENAIRES FINANCIERS ONT RENDU NOS OPÉRATIONS POSSIBLES EN 2024

### OPÉRATIONS BELGES

ACTIRIS  
 AVIQ  
 Commission communautaire francophone de Bruxelles-Capitale (COCOF)  
 Commune de Schilde  
 CPAS de La Louvière  
 Fédération Wallonie-Bruxelles  
 Fonds Maribel Social du Secteur Public  
 Hans Anders  
 INAMI  
 Ladies Club Vlaamse Ardennen  
 Lions Club XL Alizés  
 Loterie Nationale  
 Multipharma  
 Mutualités Libres  
 Région Bruxelles-Capitale  
 Région Wallonne  
 Relais Social de Mons  
 Rotary Bree-Bocholt  
 SPP Intégration Sociale  
 Steunfonds Gasthuuszusters Antwerpen  
 STIB  
 The Egg Exploitation  
 Union Européenne  
 Ville d'Anvers  
 Vivalis

Cofimpex  
 CNCD-11.11.11  
 Communes Bonheiden, Hoeilaart, Schilde, Oostkamp, Oud-Turnhout, Overijse & Zottegem  
 Consortium 12-12  
 Coopération Croate - Aysylum, Migration and Integration Fund (AMIF)  
 Collectivité Corse  
 Corps européen de Solidarité  
 Direction du développement et de la coopération de la Suisse (DDC)  
 Direction générale du développement et de la coopération européenne (EuropeAid)  
 Directorate-General for European Civil Protection and Humanitarian Aid Operations (ECHO)  
 Fondation Aflam  
 Fondation Chanel  
 Fondation Puressentiel  
 Fondation Talitha Koum  
 Fondation Vieujant Fup  
 Le Fonds mondial  
 Ministère des Relations internationales et de la Francophonie (MRIF)  
 Sumimoto  
 Trust Fund  
 Unicef  
 Wallonie-Bruxelles International (WBI)

### OPÉRATIONS INTERNATIONALES

11.11.11  
 Affaires Mondiales Canada (AMC)  
 ACODEV  
 Agence Espagnole de coopération internationale pour le développement (AECID)  
 Barcelona Institute for Global Health (ISGlobal)  
 Bleu Citron  
 Bureau for Humanitarian Assistance (BHA)  
 Centre de Crise et Soutien français (CDCS)  
 Chaîne du Bonheur

### OPÉRATIONS BELGES ET INTERNATIONALES

Arega  
 Clear Channel  
 Direction générale Coopération au développement et Aide humanitaire de la Belgique (DGD)  
 Heroes for Good Foundation (via FRB)  
 Radio Nostalgie  
 Ville de Marche-en-Famenne

**Et nos autres partenaires qui souhaitent rester anonymes**

### COORDINATION

**Muriel Gonçalves**

### RÉDACTION

**Muriel Gonçalves**

### CONTRIBUTIONS/RELECTURES

**Elise Cartuyvels**

**Emmy Deschuttere**

**Myriam Cherroud**

**Anton Van den Houte**

**Les opérations internationales**

**Les opérations belges**

**Département santé**

**Département RH**

**Département finances**

### TRADUCTION

**Emmy Deschuttere**

**Sinja Van Den Bos**

### GRAPHISME

**Françoise Albertyn**

### PHOTOS

© **Olivier Papegnies**

© **Caroline Thirion**

© **Kristof Vadino**

© **Valerio Muscella**

© **Michele Lapini**

© **Fred Debrock**

© **Lennert Kerkhofs**

© **Kundra Abolulaziz**

© **3 Tamis**

© **Bassam Khabieh**

© **Mohammed Zaanoun**

© **Sebastian Steveniers**

© **Seyba Keita**

© **Médecins du Monde**

*Médecins du Monde a signé le code éthique pour la Récolte de fonds Ethique asbl (RE-EF).*



**E.R. Federico Dessi, Directeur Général Médecins du Monde**

C'est votre soutien qui nous permet de soigner les personnes en situation de vulnérabilité, tant en Belgique qu'à l'étranger. Votre engagement à nos côtés, en fonction de vos moyens ou de votre disponibilité, est la garantie de notre autonomie d'action et de notre indépendance.

## DEVENEZ VOLONTAIRE

Chaque année, ce sont des centaines de volontaires qui s'investissent pour Médecins du Monde en mettant leurs compétences et leur temps au service de l'association. Toute personne majeure, en activité professionnelle ou non, médicale ou non médicale, peut devenir volontaire.

Nous organisons des **séances d'information à Bruxelles** sur le volontariat dans nos locaux. Pour s'inscrire, il suffit de postuler à un poste de volontaire ou envoyer un mail à [engagement@medecinsdumonde.be](mailto:engagement@medecinsdumonde.be).

## FAITES UN DON

Que vous soyez un particulier ou une entreprise, nous avons besoin de vous ! Soutenez-nous ! **BE26 0000 0000 2929** ou "**Je donne pour Médecins du Monde**" sur notre site web : [www.medecinsdumonde.be](http://www.medecinsdumonde.be)

Et si vous voulez nous assurer encore plus de sécurité ? Soutenez-nous mensuellement !



Pour toutes vos questions : [donateurs@medecinsdumonde.be](mailto:donateurs@medecinsdumonde.be)

## AJOUTEZ MÉDECINS DU MONDE DANS VOTRE TESTAMENT

Prolongez la vie de milliers de personnes exclues des soins de santé : Médecins du Monde œuvre sans relâche pour soigner les plus vulnérables dans plus de 70 pays à travers le monde depuis 1980. Inclure Médecins du Monde dans votre testament, c'est prolonger votre engagement pour une cause qui vous est chère.

Vous avez des questions ou souhaitez recevoir notre brochure sur les legs et testaments ?

Contactez-nous et nous répondrons avec plaisir et en toute discrétion à vos questions. **Téléphone: +32 (0) 492 25 23 33 - [legs@medecinsdumonde.be](mailto:legs@medecinsdumonde.be)**



# SOIGNE AUSSI L'INJUSTICE

medecinsdumonde.be  
Suivez-nous sur :   

MÉDECINS DU MONDE  
Rue Botanique 75, 1210 Bruxelles  
+32 (0) 2 225 43 00  
[info@medecinsdumonde.be](mailto:info@medecinsdumonde.be)